

**UAB „Mažonų karjerai“**

Kosmonautų g. 12, LT-72313 Tauragė

|                     |   |
|---------------------|---|
| Užsakovas           | Kosmonautų g. 12, LT-72313 Tauragė  |
| Objektas            | Informacija apie planuojamą Mažonų III smėlio ir žvyro telkinio išteklių naudojimą atrankai dėl poveikio aplinkai privalomo vertinimo |
| Statinio kategorija | -   |
| Stadija             | Naudojimo planas  |
| Dalis               | Aplinkos apsaugos   |
| Tomas               | -   |
| Žymuo               | K-36  |
| Metai               | 2017  |



| Kvalifikacijos atestato Nr. | Pareigos                            | Parašas | Pavardė     |
|-----------------------------|-------------------------------------|---------|-------------|
|                             | Tyrinėjimų sk. vadovas              |         | L. Vitartas |
| TPV 0022                    | Geologinių darbų sektoriaus vadovas |         | T. Survila  |

Inv. Nr. \_\_\_\_\_

## TURINYS

|   |    |
|---|----|
| I. INFORMACIJA APIE PLANUOJAMOS ŪKINĖS VEIKLOS ORGANIZATORIŲ (UŽSAKOVA) ..... | 1  |
| II. PLANUOJAMOS ŪKINĖS VEIKLOS APRAŠYMAS .....                                | 1  |
| III. PLANUOJAMO ŪKINĖS VEIKLOS VIETA .....                                    | 16 |
| IV. GALIMO POVEIKIO APLINKAI RŪŠIS IR APIBŪDINIMAS.....                       | 26 |

### TEKSTINIAI PRIEDAI:

|  |    |
|--|----|
| 1. Nekilnojamo turto registro centrinio duomenų banko išrašai .....  | 30 |
| 2. Lietuvos geologijos tarnybos prie Aplinkos ministerijos direktoriaus 2016 m. gruodžio 7 d. įsakymas Nr. 1-239 „Dėl Tauragės rajono Mažonų III smėlio ir žvyro telkinio išteklių aprobavimo ir įrašymo žemės gelmių registro žemės gelmių išteklių dalyje“ ..... | 48 |

### GRAFINIAI PRIEDAI:

|   |    |
|---|----|
| 1. Mažonų III smėlio ir žvyro telkinio gretimybių žemėlapis M 1:10000 ..... | 49 |
| 2. Tauragės rajono savivaldybės bendrojo plano ištrauka.....                | 50 |
| 3. Saugomų teritorijų kadastro žemėlapių ištrauka .....                     | 51 |
| 4. Kultūros vertybių registro žemėlapių ištrauka .....                      | 52 |
| 4. Buvusi baltojo gandro radavietė .....                                    | 53 |

## I. INFORMACIJA APIE PLANUOJAMOS ŪKINĖS VEIKLOS ORGANIZATORIŲ (UŽSAKOVA)

### 1. Planuojamos ūkinės veiklos organizatoriaus (užsakovo) kontaktiniai duomenys:

UAB „Mažonų karjerai“, Kosmonautų g. 12, LT-72313 Tauragė, tel.: (8-686) 67589, el. paštas: mazonukarjerai@gmail.com.

### 2. Planuojamos ūkinės veiklos poveikio aplinkai vertinimo dokumentų rengėjo kontaktiniai duomenys:

UAB „Kelprojektas“, I. Kanto g. 25, LT-44296 Kaunas, tel.: (8-37) 205587, faks.: (8-37) 205227, el. paštas: info@kelprojektas.lt.


## II. PLANUOJAMOS ŪKINĖS VEIKLOS APRAŠYMAS

### 3. Planuojamos ūkinės veiklos pavadinimas, nurodant kurį(-iuos) Lietuvos Respublikos planuojamos ūkinės veiklos poveikio aplinkai vertinimo įstatymo 2 priedo planuojamos ūkinės veiklos, kuriai turi būti atliekama atranka dėl poveikio aplinkai vertinimo, rūšių sąrašo punktą(-us) atitinka planuojama ūkinė veikla.

Planuojamos ūkinės veiklos (toliau – PŪV) pavadinimas – Tauragės rajono Mažonų III smėlio ir žvyro išteklių naudojimas. Numatoma veikla patenka į planuojamos ūkinės veiklos, kuriai turi būti atliekama atranka dėl poveikio aplinkai privalomo vertinimo, rūšių sąrašą pagal 2005-06-21 LR Planuojamos ūkinės veiklos poveikio aplinkai vertinimo įstatymo pakeitimo įstatymo Nr. X-258 (Žin., 2005, Nr. 84-3105) 2 priedo planuojamos ūkinės veiklos, kuriai turi būti atliekama atranka dėl poveikio aplinkai vertinimo, 2 priedo „Gavyba ir perdirbamoji pramonė“, 2.3 punktą „Kitų naudingųjų iškasenų kasyba ar akmens skaldymas (kai kasybos plotas – mažiau kaip 25 ha, bet daugiau nei 0,5 ha)“.

### 4. Planuojamos ūkinės veiklos fizinės charakteristikos: žemės sklypo plotas ir planuojama jo naudojimo paskirtis ir būdas (būdai), funkcinės zonos, planuojamas užstatymo plotas, numatomi statiniai, įrenginiai ir jų paskirtys, numatomi įrengti giluminiai gręžiniai, kurių gylis viršija 300 m, numatomi griovimo darbai, reikalinga inžinerinė infrastruktūra.

PŪV numatoma vykdyti 9 žemės sklypuose (kad. Nr. 7735/0003:159, 7735/0003:160, 7735/0003:317, 7735/0003:324, 7735/0003:422, 7735/0003:523, 7735/0003:536, 7735/0003:545, 7735/0003:621), kurie nuosavybės teisėmis priklauso Regimantui Vydmantui, Linai Vydmantienei ir Mindaugui Venckui.

|              |  |               |         |   |       |       |
|--------------|--|---------------|---------|---|-------|-------|
| Atestato Nr. | <br><b>KELPROJEKTAS</b> |               |         | Informacija apie planuojamą Mažonų III smėlio ir žvyro telkinio išteklių naudojimą atrankai dėl poveikio aplinkai privalomo vertinimo |       | Laida |
|              |  |               |         |   |       | O     |
| TPV 0022     | Sekt.vad.  | T. Survila    | 2017-02 | K-36  | Lapas | Lapų  |
|              | Rengėjas   | A. Krušinskas | 2017-02 |   | 1     | 29    |

Žemės sklypuose, kuriuose bus vykdoma PŪV (kad. Nr. 7735/0003:159, 7735/0003:160, 7735/0003:317, 7735/0003:324, 7735/0003:422, 7735/0003:523, 7735/0003:536, 7735/0003:545, 7735/0003:621) bendras plotas – 8,73 ha, pagrindinė tikslinė naudojimo paskirtis – žemės ūkio. Tauragės rajono savivaldybės bendrojo plano sprendiniuose planuojamos ūkinės veiklos teritorija pagal funkcinio prioriteto zonas priskiriama intensyviai žemės ūkio veiklai su prioritetine augalininkystės – gyvulininkystės specializacija.

Teritorijos skirtos žemės gelmių ištekliams naudoti formuojamos specialiojo teritorijų planavimo dokumentu, rengiant Žemės gelmių naudojimo planą pagal patvirtintas žemės gelmių naudojimo planų rengimo taisykles.

Žemės sklypuose, kuriuose planuojama vykdyti ūkinė veikla (kad. Nr. Nr. 7735/0003:159, 7735/0003:160, 7735/0003:317, 7735/0003:324, 7735/0003:422, 7735/0003:523, 7735/0003:536, 7735/0003:545, 7735/0003:621), 0,46 ha plotą sudaro kelių apsaugos zonos, kitų inžinerinės infrastruktūros elementų nėra. Įvažiavimo-išvažiavimo kelias bus formuojamas pro jau esamą Mažonų II smėlio karjerą, kertant laisvos Valstybinės žemės plotą bei gretimą žemės sklypą (kad. Nr. 7735/0003:224). Kelio įrengimas ir naudojimas karjero eksploatacijos metu bus derinamas su Nacionalinės žemės tarnybos prie Žemės ūkio ministerijos Tauragės skyriumi bei gretimo žemės sklypo savininku, naudojimo plano rengimo metu. Šiuo įrengtu keliu bus pasiekiamas jau esamas Mažonų II smėlio karjeras, nuo kurio jau yra suformuotas kelias su pralaida per Užupio upelį, kuris įsijungia į vietinės reikšmės sustiprintą ir sunkiasvoriam transportui važiuoti pritaikytą kelią, kertantį Mažonų smėlio karjerą. Vietinės reikšmės kelias susijungia su Mažonų k. Antšunių gatve, kuria pasiekiamas krašto kelias Nr. 164 Mažeikiai-Plungė-Tauragė. Mažonų k. Anštunių g. taip pat pritaikyta sunkiasvoriam transportui važiuoti ir nuolat prižiūrima, kelio važiuojamoji dalis yra padengta frezuoto ir sutankinto asfalto drožlių sluoksniu, lietaus vandens surinkimo grioviai sutvarkyti, pastatyti transporto priemonių judėjimo greitį reguliuojantys kelio ženklai. Žaliavos transportavimui bus naudojamas anksčiau aprašytas kelias formuojamas link Mažonų II smėlio karjero ir jau įrengta kelių infrastruktūra, kuri dabar yra naudojama Mažonų II smėlio karjero eksploatacijai.

#### **5. Planuojamos ūkinės veiklos pobūdis: produkcija, technologijos ir pajėgumai.**

PŪV bus vykdoma 8,3 ha plote, telkinio išteklių apskaičiavimo kontūro ribose. Į telkinio naudingąjį sluoksnį jungtas gruntas, kuris atitinka LST 1331:2002 lt („Automobilių kelių gruntai. Klasifikacija“) standartą ir yra tinkamas automobilių kelių pagrindų, sankasų įrengimui ir kitoms kelių statybos reikmėms. Išteklių apskaičiavimo kontūras praveistas atsižvelgiant į rytinėje dalyje esantį žemės sklypą (kad. Nr. 7735/0003:621) plotą, kuriame atliekant geologinius tyrimus buvo aptiktos užkastos buitinės

|      |       |      |       |
|------|-------|------|-------|
| K-36 | Lapas | Lapų | Laida |
|      | 2     | 29   | 0     |

ir statybinės atliekos (greičiausia anksčiau buvusio sąvartyno likučiai). Šiame žemės sklypo plote geologiniai išteklių nebuvo skaičiuoti ir plotas neįtrauktas į telkinio ribas.

Naudingąją iškaseną sudaro fluvio-glacialinės kilmės (ft III bl) nuogulos, tai yra smulkus ir vidutinio stambumo smėlis ir žvyras. Smėlio sluoksnio storis kinta nuo 1,8 iki 8,2 m, vidutinis – 5,1 m, žvyro sluoksnio storis kinta nuo 0,8 iki 4,7 m, vidutinis – 1,2 m.

Mažonų III smėlio ir žvyro telkinyje 7,67 ha plote aprobuota 376,0 tūkst. m<sup>3</sup> detaliam išžvalgytų spėjamai vertingų (IK 331) smėlio ir 2,27 ha plote 43,0 tūkst. m<sup>3</sup> žvyro išteklių, iš kurių 0,46 ha plote 21,0 tūkst. m<sup>3</sup> smėlio ir 0,41 ha plote 12,0 tūkst. m<sup>3</sup> žvyro išteklių aprobuota po vietinės reikšmės kelio apsaugine zona, kuri patenka į išteklių apskaičiavimo kontūrą. Išteklių aprobuoti 2016 m. gruodžio 7 d. Lietuvos geologijos tarnybos prie Aplinkos ministerijos direktoriaus įsakymu Nr. 1-239 „Dėl Tauragės rajono Mažonų III smėlio ir žvyro telkinio išteklių aprobavimo ir įrašymo žemės gelmių registro žemės gelmių išteklių dalyje“.

Prieš pradėdant eksploataciją bus atliekami kapitaliniai karjero įrengimo darbai: telkinio nuodangos ir naudingo sluoksnio kraigo valymo darbai bei privažiavimo kelio prie karjero įrengimo darbai.

Naudingojo sluoksnio gavybos darbus tikslinga vykdyti dvejomis pakopomis, atskirai kasant sausą ir apvandenintą naudingąjį sluoksnį. Naudojant krautuvą, ekskavatorių, buldozerį ir sunkvežimį.

Pagal telkinio hidrogeologines sąlygas išeksplatuotame karjere natūraliai susiformuos uždari vandens telkiniai. Išeksplatuotą karjerą būtų tikslinga rekultivuoti į vandens telkinius, jų šlaitus nulėkštinant ir apsodinant medžiais.

Darbus karjere numatoma vykdyti šiltuoju metų laiku, 5 dienas per savaitę, viena pamaina, kurios trukmė 8 val. Mažonų III smėlio ir žvyro telkinyje per metus numatoma išgauti apie 40,0 tūkst. m<sup>3</sup> smėlio ir žvyro išteklių.

**6. Žaliavų naudojimas; cheminių medžiagų ir preparatų (mišinių) naudojimas, įskaitant ir pavojingų cheminių medžiagų ir preparatų naudojimą (nurodant jų pavojingumo klasę ir kategoriją); radioaktyviųjų medžiagų naudojimas; pavojingų (nurodant pavojingų atliekų technologinius srautus) ir nepavojingų atliekų (nurodant atliekų susidarymo šaltinį arba atliekų tipą) naudojimas; planuojamos ūkinės veiklos metu numatomas naudoti ir laikyti tokių žaliavų ir medžiagų preliminarus kiekis.**

PŪV tiesiogiai susijusi su mineralinių žaliavų išgavimu, kadangi mineralinė žaliava – tai išgauta naudingoji iškasena, skirta perdirbti ir naudoti įvairiose pramonės šakose. Vykdamas Mažonų III smėlio ir žvyro telkinio išteklių eksploataciją, bus išgauta apie 343,0 tūkst. m<sup>3</sup> smėlio ir žvyro išteklių. Žaliavos perdirbimas karjere nenumatomas.

|      |       |      |       |
|------|-------|------|-------|
| K-36 | Lapas | Lapų | Laida |
|      | 3     | 29   | 0     |

Vykdamas PŪV cheminės ir radioaktyvios medžiagos, pavojingos ir nepavojingos atliekos nebus naudojamos.

**7. Gamtos išteklių (natūralių gamtos komponentų), visų pirma vandens, žemės, dirvožemio, biologinės įvairovės naudojimo mastas ir regeneracinis pajėgumas (atsistatymas).**

PŪV bus vykdoma 8,3 ha plote. Vykdamas planuojamą veiklą bus išgauta 343,0 tūkst. m<sup>3</sup> smėlio ir žvyro išteklių, kurie priskiriami neatsinaujančių gamtos išteklių kategorijai. Baigus gamybos darbus Mažonų III smėlio ir žvyro telkinyje numatoma vykdyti rekultivaciją, pagal Lietuvos Respublikos Aplinkos apsaugos ministerijos 1996 m. lapkričio 15 d. įsakymo Nr. 166 „Dėl pažeistų žemių, iškasas naudingąsias iškasenas rekultivavimo metodikos patvirtinimo“ (Žin., 1996, Nr. 115-2680) reikalavimus. Po karjero rekultivavimo galimas biologinės įvairovės pagausėjimas, t. y. naujų augalų ir gyvūnų rūšių atsiradimas rekultivuoto karjero aplinkoje.

**8. Energijos išteklių naudojimo mastas, nurodant kuro rūšį.**

Karjere dirbsiantys mechanizmai bus varomi dyzeliniu kuru, kuris, esant reikalui, bus atvežamas į karjero teritoriją specialiu transportu ir supilamas į mechanizmus. Dyzelinio kuro atsargos karjero teritorijoje nebus saugomos.

Karjere numatomi naudoti mechanizmai: buldozeris SHANTUI SD 16 (120 kW) dirbs apie 112 val. per metus ir sunaudos apie 0,4 t dyzelinio kuro, ratinis ekskavatorius KOMATSU PW 160-7 (97 kW) dirbs apie 145 val. per metus ir sunaudos apie 0,8 t dyzelinio kuro, vikšrinis ekskavatorius Kobelco SK 260 (131 kW) dirbs apie 180 val. per metus ir sunaudos apie 1,3 t dyzelinio kuro, krautuvas MANITOU 741 (91 kW) dirbs apie 430 val. per metus ir sunaudos apie 2,6 t dyzelinio kuro, sunkvežimis DAF (19 t) nuvažiuodamas sąlyginiu 1 km atstumą sunaudos apie 0,5 t dyzelinio kuro.

**9. Pavojingų, nepavojingų ir radioaktyviųjų atliekų susidarymas, nurodant, atliekų susidarymo vietą, kokios atliekos susidaro (atliekų susidarymo šaltinis arba atliekų tipas), preliminarų jų kiekį, jų tvarkymo veiklos rūšis.**

Vykdamas naudingosios iškasenos (smėlio ir žvyro) gamybos darbus kasybos atliekos nesusidarys. Karjere nebus vykdomas žaliavos perdirbimas. Karjero gamybos darbų apimtys numatomos nedidelės todėl darbuotojų sukauptų nepavojingų mišrių komunalinių atliekų kiekis bus labai nedidelis. Karjere sukauptos komunalinės atliekos bus perduotos atliekas tvarkančiai įmonei.

|      |       |      |       |
|------|-------|------|-------|
| K-36 | Lapas | Lapų | Laida |
|      | 4     | 29   | 0     |

#### **10. Nuotekų susidarymas, preliminarus jų kiekis, jų tvarkymas.**

Karjero eksploatavimo metu darbuotojų buitinėse patalpose susidarys buitinės nuotekos. Karjere bus naudojamas uždaro tipo rezervuaras buitinių nuotekų kaupimui ir biotualetas. Buitinės nuotekos bus išvežamos nuotekas tvarkančios įmonės pagal nustatytą grafiką.

#### **11. Cheminės taršos susidarymas (oro, dirvožemio, vandens teršalų, nuosėdų susidarymas, preliminarus jų kiekis) ir jos prevencija.**

PŪV teritorijoje cheminės taršos susidarymas bus susijęs su vidaus degimo dyzeliniais varikliais varomų mechanizmų naudojimu ir dulkėmis, pakylančiomis kraunant ir transportuojant smėlį bei žvyrą.

Karjere laikantis darbo saugos, priešgaisrinės saugos, aplinkosaugos ir higienos reikalavimų, naudojant ES saugias darbo sąlygas atitinkančius mechanizmai, dirvožemio, vandens teršalų, nuosėdų susidarymo PŪV metu nebus.

Oro tarša vertinama vadovaujantis:

- Lietuvos Respublikos aplinkos ministro ir Lietuvos Respublikos sveikatos apsaugos ministro įsakymu dėl Lietuvos Respublikos aplinkos ministro ir Lietuvos Respublikos sveikatos apsaugos ministro 2000 m. spalio 30 d. įsakymo Nr. 471/582 „Dėl teršalų, kurių kiekis aplinkos ore vertinamas pagal ES kriterijus, sąrašo patvirtinimo ir ribinių aplinkos oro užterštumo verčių nustatymo“ pakeitimo 2007 m. birželio 11 d. Nr. D1-329/V-469.

- Teršalų, kurių kiekis aplinkos ore ribojamas pagal Europos Sąjungos kriterijus, sąrašą „Teršalų, kurių kiekis aplinkos ore ribojamas pagal nacionalinius kriterijus, sąrašą ir ribines aplinkos oro užterštumo vertes“.

- Lietuvos Respublikos aplinkos ministro ir Lietuvos Respublikos sveikatos apsaugos ministro įsakymas dėl aplinkos ministro ir sveikatos apsaugos ministro 2001 m. gruodžio 11 d. įsakymo Nr. 591/640 „Dėl aplinkos oro užterštumo normų nustatymo“ pakeitimo 2010 m. liepos 7 d. Nr. D1-585/V-611.

- Lietuvos higienos norma HN 35:2007 “Didžiausia leidžiama cheminių medžiagų (teršalų) koncentracija gyvenamosios aplinkos ore“, patvirtinta Sveikatos apsaugos ministro 2007 m. gegužės 10 d. Nr. V-362, Žin. 2007-05-19, Nr. 55-2162; 2008 m. gruodžio 5 d. Nr. V-1191, Žin. 2008-12-18, Nr. 145-5858.

Teršalai, kurių kiekis aplinkos ore vertinamas pagal Europos sąjungos kriterijus:

|      |       |      |       |
|------|-------|------|-------|
| K-36 | Lapas | Lapų | Laida |
|      | 5     | 29   | 0     |

| Teršalo pavadinimas    | Periodas          | Ribinė vertė                                     |
|------------------------|-------------------|--|
| Anglies monoksidas     | 8 valandų         | 10 mg/m <sup>3</sup> (10.000 µg/m <sup>3</sup> ) |
| Azoto dioksidas        | 1 valandos        | 200 µg/m <sup>3</sup>                            |
|                        | kalendorinių metų | 40 µg/m <sup>3</sup>                             |
| Sieros dioksidas       | 1 valandos        | 350 µg/m <sup>3</sup>                            |
|                        | paros vidutinė    | 125 µg/m <sup>3</sup>                            |
| Kietos dalelės (PM10)  | paros vidutinė    | 50 µg/m <sup>3</sup>                             |
|                        | kalendorinių metų | 40 µg/m <sup>3</sup>                             |
| Kietos dalelės (PM2,5) | kalendorinių metų | 25 µg/m <sup>3</sup>                             |

Metinio oro teršalų kiekio (CO, CH, NO<sub>x</sub>, SO<sub>2</sub> ir kietųjų dalelių (KD)), numatomo išmesti į atmosferą iš mobilių mechanizmų dyzelinių vidaus degimo variklių vykdamas PŪV, skaičiavimai pateikti 11.1 lentelėje.

Teršiančių medžiagų kiekis apskaičiuojamas pagal formulę:

$$W(k,i) = M(k,i) \cdot Q(i) \cdot K1(k,i) \cdot K2(k,i) \cdot K3(k,i),$$

$M(k,i)$  – lyginamasis teršiančios medžiagos „k“ kiekis sudegus „i“ rūšies degalams (kg/t);

$Q(i)$  – sunaudotas „i“ rūšies degalų kiekis (t);

$K1(k,i)$  – koeficientas, įvertinantis mašinos variklio, naudojančio „i“ rūšies degalus, darbo sąlygų įtaką teršiančios medžiagos „k“ kiekiui;

$K2(k,i)$  – koeficientas, įvertinantis mašinos, kuri naudoja „i“ rūšies degalus, amžiaus įtaką teršiančios medžiagos „k“ kiekiui;

$K3(k,i)$  – koeficientas, įvertinantis mašinos, naudojančios „i“ rūšies degalus, konstrukcijos ypatumų įtaką teršiančios medžiagos „k“ kiekiui.

|      |       |      |       |
|------|-------|------|-------|
| K-36 | Lapas | Lapų | Laida |
|      | 6     | 29   | 0     |



11.1 lentelė. Teršiančių medžiagų kiekiai

| Teršalai                     | Mech. amžius, metai | Dyz. kuro sąnaud. |              | M   | Koeficientai   |                |                | Lyginamoji tarša, kg/t | Teršalų kiekis, W |                      |
|------------------------------|---------------------|-------------------|--------------|-----|----------------|----------------|----------------|------------------------|-------------------|----------------------|
|                              |                     | t/h, kg/100 km    | Per metus, t |     | K <sub>1</sub> | K <sub>2</sub> | K <sub>3</sub> |                        | t/h t/100 km      | Iš viso per metus, t |
| <b>Buldozeris SHANTUI</b>    |                     |                   |              |     |                |                |                |                        |                   |                      |
| CO                           | 5                   | 3,8               | 0,4          | 0,9 | 0,91           | 1,1            | 0,29           | 130                    | 0,00013           | 0,0150               |
| CH                           |                     |                   |              | 0,9 | 1,01           | 1,1            | 0,31           | 40,7                   | 0,00005           | 0,0060               |
| NO <sub>x</sub>              |                     |                   |              | 0,9 | 0,97           | 1,05           | 0,39           | 31,3                   | 0,00004           | 0,0050               |
| SO <sub>2</sub>              |                     |                   |              | 0,9 | 1              | 1              | 1              | 1                      | 0,00000           | 0,0004               |
| KD                           |                     |                   |              | 0,9 | 1,23           | 1,15           | 0,3            | 4,3                    | 0,00001           | 0,0007               |
| <b>Krautuvas MANITOU</b>     |                     |                   |              |     |                |                |                |                        |                   |                      |
| CO                           | 5                   | 6                 | 2,6          | 0,9 | 0,91           | 1,1            | 0,29           | 130                    | 0,00023           | 0,0981               |
| CH                           |                     |                   |              | 0,9 | 1,01           | 1,1            | 0,31           | 40,7                   | 0,00008           | 0,0364               |
| NO <sub>x</sub>              |                     |                   |              | 0,9 | 0,97           | 1,05           | 0,39           | 31,3                   | 0,00008           | 0,0323               |
| SO <sub>2</sub>              |                     |                   |              | 0,9 | 1              | 1              | 1              | 1                      | 0,00001           | 0,0026               |
| KD                           |                     |                   |              | 0,9 | 1,23           | 1,1            | 0,3            | 4,3                    | 0,00001           | 0,0045               |
| <b>Ekskavatorius KOMATSU</b> |                     |                   |              |     |                |                |                |                        |                   |                      |
| CO                           | 5                   | 5,5               | 0,8          | 0,9 | 0,91           | 1,1            | 0,29           | 130                    | 0,00021           | 0,0302               |
| CH                           |                     |                   |              | 0,9 | 1,01           | 1,1            | 0,31           | 40,7                   | 0,00007           | 0,0112               |
| NO <sub>x</sub>              |                     |                   |              | 0,9 | 0,97           | 1,05           | 0,39           | 31,3                   | 0,00007           | 0,0099               |
| SO <sub>2</sub>              |                     |                   |              | 0,9 | 1              | 1              | 1              | 1                      | 0,00001           | 0,0008               |
| KD                           |                     |                   |              | 0,9 | 1,23           | 1,1            | 0,3            | 4,3                    | 0,00001           | 0,0014               |
| <b>Ekskavatorius KOBELCO</b> |                     |                   |              |     |                |                |                |                        |                   |                      |
| CO                           | 5                   | 5,5               | 1,3          | 0,9 | 0,91           | 1,1            | 0,29           | 130,0                  | 0,00027           | 0,0491               |
| CH                           |                     |                   |              | 0,9 | 1,01           | 1,1            | 0,31           | 40,7                   | 0,00010           | 0,0182               |
| NO <sub>x</sub>              |                     |                   |              | 0,9 | 0,97           | 1,05           | 0,39           | 31,3                   | 0,00009           | 0,0162               |
| SO <sub>2</sub>              |                     |                   |              | 0,9 | 1              | 1              | 1              | 1,0                    | 0,00001           | 0,0013               |
| KD                           |                     |                   |              | 0,9 | 1,23           | 1,1            | 0,3            | 4,3                    | 0,00001           | 0,0023               |
| <b>Sunkvežimis DAF</b>       |                     |                   |              |     |                |                |                |                        |                   |                      |
| CO                           | 5                   | 10                | 0,5*         | 1,0 | 1,0            | 1,25           | 0,29           | 130,0                  | 0,00158           | 0,0236               |
| CH                           |                     |                   |              | 1,0 | 1,0            | 1,40           | 0,31           | 40,7                   | 0,00059           | 0,0088               |
| NO <sub>x</sub>              |                     |                   |              | 1,0 | 1,0            | 1,05           | 0,39           | 31,3                   | 0,00043           | 0,0064               |
| SO <sub>2</sub>              |                     |                   |              | 1,0 | 1,0            | 1,00           | 1,0            | 1,0                    | 0,00003           | 0,0005               |
| KD                           |                     |                   |              | 1,0 | 1,0            | 1,10           | 0,3            | 4,3                    | 0,00005           | 0,0007               |

|      |       |      |       |
|------|-------|------|-------|
| K-36 | Lapas | Lapų | Laida |
|      | 7     | 29   | 0     |

| Iš viso per metus |  |     |  |        |
|-------------------|--|-----|--|--------|
| CO                |  |     |  | 0,2113 |
| CH                |  |     |  | 0,0785 |
| NO <sub>x</sub>   |  | 5,6 |  | 0,0696 |
| SO <sub>2</sub>   |  |     |  | 0,0056 |
| KD                |  |     |  | 0,0098 |

\* - pervežant žaliavą 1 km atstumu.

Karjere numatomų naudoti mechanizmų išmetamų teršalų kiekiai atitinka gamtosauginius reikalavimus. Eksploatacijos eigoje periodiškai bus tikrinamas karjere dirbančių mechanizmų vidaus degimo variklių darbo režimas ir jo atitikimas nustatytiems reikalavimams. Metinis išmetamų teršalų poveikis oro kokybei dėl nedidelio transporto priemonių skaičiaus bus menkas.

Pakylančių į orą dulkių kiekis, kasant gruntą, skaičiuojamas:

$$P = D \cdot B \cdot (1 - r) / 1000,$$

čia:

$D$  – santykinis nudulkėjimas, 0,03 kg/t;

$B$  – metinės dangos grunto krovos apimtys, t/m;

$r$  – drėgnumas, %.

Vidutiniškai per metus būtų iškasama 40,0 tūkst. m<sup>3</sup> smėlio ir žvyro (70,0 tūkst. t)

$$P = 0,03 \cdot 70000 \cdot (1 - 0,7) / 1000 = 0,63 \text{ t/m.}$$

Lietuvos automobilių kelių direkcijos prie Susisiekimo ministerijos metodiniais nurodymais „Kelių su žvyro danga dulkėjimo mažinimas“ žvyro dangos dėvėjimasis skaičiuojamas pagal formulę:

$$h = (a + 1,15 \cdot b \cdot VMPEI / 1000) \cdot 0,5,$$

$a$  – koeficientas, kurio dydis priklauso nuo klimato sąlygų ir žvyro dalelių atsparumo dėvėjimuisi,  $a = 5$ ;

$b$  – koeficientas, kurio reikšmė priklauso nuo smėlio ir žvyro dalelių atsparumo dėvėjimuisi, drėkinimo laipsnio, transporto važiavimo greičio,  $b = 26$ ;

$VMPEI$  – vidutinis metinis paros eismo intensyvumas, aut./parą,  $VMPEI = 8 \text{ aut./parą}$ .

$1,15$  – koeficientas, kurio dydis priklauso nuo kelio pločio, kai kelias siauresnis negu 6 m.

Skaičiavimai atliekami tik dėl produkcijos transportavimo, neįvertinant kitų automobilių transporto.

|      |       |      |       |
|------|-------|------|-------|
| K-36 | Lapas | Lapų | Laida |
|      | 8     | 29   | 0     |

$$h = (5 + 1,15 \cdot 26 \cdot 8 / 1000) \cdot 0,5 = 2,6 \text{ mm/vasarą};$$

Viso žvyrkelyje išsiskiriančio dulkių kiekis apskaičiuojamas pagal formulę:

$$M = 1,75 \cdot 10^{-3} \cdot h \cdot l \cdot c,$$

$1,75$  – smėlio ir žvyro tankis,  $t/m^3$ ;

$l$  – žvyrkelio ilgis, m;

$c$  – žvyrkelio plotis, m.

$$M = 1,75 \cdot 0,001 \cdot 2,6 \cdot 800 \cdot 6 = 21,8 \text{ t/vasarą}.$$

## 12. Fizikinės taršos susidarymas (triukšmas, vibracija, šviesa, šiluma, jonizuojančioji ir nejonizuojančioji (elektromagnetinė) spinduliuotė) ir jos prevencija.

PŪV teritorijoje fizikinės taršos susidarymas bus susijęs su karjero eksploatavimo metu atsirandančiu triukšmu. Vibracijos, šviesos, šilumos taršos, jonizuojančios ir nejonizuojančios (elektromagnetinės) spinduliuotės susidarymo vykdant PŪV nebus. Planuojama vykdyti veikla pagal HN 33:2011 1 lentelės 4 punktą gyvenamose teritorijose leidžiamų triukšmo ribinių dydžių dienos metu (55 dB(A)) neviršys. Mechanizmų skleidžiamas triukšmas, remiantis 2002/49/EB direktyvoje „Dėl aplinkos triukšmo įvertinimo ir valdymo“ bei Lietuvos higienos normoje HN 33:2011 rekomenduojamais metodais, sumodeliuotas naudojant Lietuvos standartą LST ISO 9613-2:2004 (atitinka ISO 9613-2) „Akustika. Atviroje erdvėje sklindančio garso silpninimas. 2 dalis. Bendrasis skaičiavimo metodas“.

**Remiantis standartu LST ISO 9613-2:2004 garso slėgio lygis gyvenamojoje aplinkoje kiekvienoje iš aštuonių garso oktavų su 63 Hz–8 kHz dažniais skaičiuojamas pagal formulę:**

$$L_{fT}(DW) = L_w + D_c - A, \text{ dB}$$

$L_w$  – kiekvienos oktavos garso slėgio lygis, kurį skleidžia triukšmo šaltinis, dB;

$D_c$  – krypties korekcija, dB. Kai garsas sklinda visomis kryptimis vienodai, tada šis dydis yra lygus 0.

**$A$  – kiekvienos oktavos garso bangų slopimas tam tikru atstumu nuo šaltinio iki vertinamo taško, dB, apskaičiuojamas pagal formulę:**

$$A = A_{div} + A_{atm} + A_{gr} + A_{bar} + A_{misc}, \text{ dB}$$

$A_{div}$  – slopimas dėl geometrinės sklaidos, dB;

$A_{atm}$  – slopimas dėl atmosferos absorbcijos, dB;

$A_{gr}$  – slopimas dėl žemės paviršiaus įtakos, dB;

$A_{bar}$  – slopimas dėl barjero, dB;

|      |       |      |       |
|------|-------|------|-------|
| K-36 | Lapas | Lapų | Laida |
|      | 9     | 29   | 0     |

$A_{misc}$  – slopinimas dėl kitų priežasčių, dB.

**Slopinimas dėl geometrinės sklaidos skaičiuojamas pagal formulę:**

$$A_{div} = [20\lg(d/d_0) + 8], \text{ dB}$$

$d$  – atstumas nuo triukšmo šaltinio iki taško, kuriame vertinamas triukšmo lygis, m;

$d_0$  – atskaitos atstumas nuo šaltinio, m.

**Slopinimas dėl atmosferos absorbcijos skaičiuojamas pagal formulę:**

$$A_{atm} = \alpha d / 1000, \text{ dB}$$

$\alpha$  – atmosferinis garso silpnėjimo koeficientas, dB/km;

$d$  – atstumas nuo triukšmo šaltinio iki taško, kuriame vertinamas triukšmo lygis, m;

Atmosferinis garso silpnėjimo koeficientas dėl absorbcijos priklauso nuo garso bangų dažnio, aplinkos temperatūros ir santykinės drėgmės. Slėgis turi mažai įtakos. Koeficiento reikšmės nustatomos iš LST ISO 9613-2:2004 pateiktos lentelės pagal vietovės metines meteorologines sąlygas: metinė oro temperatūra 10° C, santykinė drėgmė 70 % .

**Garso slopinimo dėl atmosferos absorbcijos koeficiento  $\alpha$  reikšmės:**

| Oktavos |     |     |     |      |      |      |       |
|---------|-----|-----|-----|------|------|------|-------|
| 63      | 125 | 250 | 500 | 1000 | 2000 | 4000 | 8000  |
| 0,1     | 0,4 | 1,0 | 1,9 | 3,7  | 9,7  | 32,8 | 117,0 |

**Triukšmo lygio sumažėjimas dėl žemės paviršiaus įtakos skaičiuojamas pagal formulę:**

$$A_{gr} = 4,8 - (2h_m/d)(17+300/d) \geq 0, \text{ dB}$$

$h_m$  – vidutinis garso sklidimo aukštis virš žemės paviršiaus, m;

**Triukšmo lygio sumažėjimas dėl barjerų skaičiuojamas pagal formulę:**

$$A_{bar} = D_z - A_{gr} > 0, \text{ dB}$$

Remiantis standarte pateikta informacija nurodyta, kad jei gaunama didesnė ne du 20 dBA<sub>bar</sub> reikšmė, siūloma nustatyti jos maksimalią reikšmę ir priimti triukšmo lygio sumažėjimą 20 dB.

**$D_z$  – triukšmo lygio sumažėjimas dėl barjero kiekvienai garso bangų oktavai (m), apskaičiuojamas pagal formulę:**

$$D_z = 10\lg[3 + (C_2/\lambda)C_3zK_{met}], \text{ dB}$$

$C_2$  – yra lygus 20 ir išreiškia atspindžio nuo grunto efektą;

$C_3$  – yra lygus 1 (viengubiems ekranams);

$\lambda$  – oktavos vidurio garso bangos ilgis, m;

|      |       |      |       |
|------|-------|------|-------|
| K-36 | Lapas | Lapų | Laida |
|      | 10    | 29   | 0     |

$K_{met}$  – pataisos koeficientas dėl meteorologinių sąlygų įtakos;

$K_{met} = 1$  kai  $z < 0$ . Kai  $z > 0$   $K_{met}$  skaičiuojamas pagal formulę (įvertinamas vietovės reljefą atsižvelgiant kokiame aukštyje yra triukšmo šaltinis ir priėmėjas):

$$K_{met} = \exp[-(1/2000) \cdot (d_{ss} \cdot d_{sr} \cdot d/2 \cdot z)^{1/2}]$$

$z$  – bangų kelio ilgio skirtumas tarp išsklaidytų (apėjusių barjerą) ir tiesaus kelio, m:

$$z = [(d_{ss} + d_{sr})^2 + a^2]^{1/2} - d, \text{ dB}$$

$d_{ss}$  – atstumas nuo triukšmo šaltinio iki ekrano viršutinės difrakcijos briaunos, m;

$d_{sr}$  – atstumas nuo ekrano viršutinės difrakcijos briaunos iki priėmėjo, m;

$a$  – atstumo nuo šaltinio iki priėmėjo horizontalios projekcijos ilgis, m;

$d$  – atstumas nuo šaltinio iki priėmėjo, m.

**Ilgo laikotarpio vidutinis ekvivalentinis triukšmo lygis skaičiuojamas įvertinant ir meteorologines vietovės sąlygas pagal formulę:**

$$L_{AT}(LT) = L_{AT}(DW) - C_{met}, \text{ dB}$$

$C_{met}$  – meteorologinių sąlygų korekcija.

LST ISO 9613-2:2004 standarte nurodyta, kad meteorologinių sąlygų korekcija esant nedideliems atstumams yra lygi 0, kai triukšmo šaltinio ir priėmėjo aukščių suma metrais padauginta iš 10 yra mažesnė negu atstumo tarp jų horizontali projekcija.

**Bendras ekvivalentinis garso slėgio lygio lygis skaičiuojamas pagal formulę:**

$$L_{AT}(DW) = 10 \lg \{ \sum_{i=1}^n [ \sum_{j=1}^8 10^{0,1[L_{jT}^{(i,j)} + A_f^{(j)}]} ] \}, \text{ dB}$$

$n$  – triukšmo šaltinių skaičius;

$j$  – indeksas, išreiškiantis aštuonių standartinių garso bangų oktavų vidurkių dažnius nuo 63 Hz iki 8000 Hz;

$A_f$  – korekcija (dėl žmogaus klausos ypatybių), nustatoma pagal standartą IEC 61672-2:2002.

**Korekcijos  $A_f$  reikšmės**

| Oktavos |       |      |      |      |      |      |      |
|---------|-------|------|------|------|------|------|------|
| 63      | 125   | 250  | 500  | 1000 | 2000 | 4000 | 8000 |
| -26,2   | -16,1 | -8,6 | -3,2 | 0,0  | 1,2  | 1,0  | -1,1 |

Nuo gyvenamosios sodybos ribos iki PŪV ribos atstumas bus apie 85 m. Eksploatuojant telkinį karjero mašinos realiai bus nutolusios dar didesniu atstumu nuo gyvenamųjų sodybų, kadangi gavybos darbų metus bus suformuotas išorinis šlaitas, kurio ilgis apie 20-30 m. PŪV plote dirbs krautuvai MANITOU 741, ratinis ekskavatorius KOMATSU PW 160-7, vikšrinis ekskavatorius Kobelco SK

|      |       |      |       |
|------|-------|------|-------|
| K-36 | Lapas | Lapų | Laida |
|      | 11    | 29   | 0     |

260, buldozeris SHANTUI SD 16, sunkvežimiai DAF 85-380 ir DAF 85-430 (19 t).

Mažonų III smėlio ir žvyro telkinyje visi numatomi naudoti karjero mechanizmai atitinka ES reikalavimus. Triukšmo sklaidai į aplinkines teritorijas barjeru taps, ties vakarine karjero riba (kasviete) formuojamos dirvožemio ar mineralinės dangos sąvartos. Gavybos darbai planuojamoje teritorijoje bus nuo 0,5 iki 4,4 m žemiau esamo žemės lygio. Visi kartu vienoje kasvietėje mechanizmai nedirbs, tai draudžiama darbų saugos požiūriu. Papildomą triukšmo sklaidos barjerą sudarys Mažonų III smėlio ir žvyro telkinį bei artimiausią gyvenamąją sodybą skiriantis nedidelis miškelis. Remiantis žemiau patektais skaičiavimais buldozeriui SHANTUI SD 16 (120 kW) dirbant apie 85 m atstumu nuo artimiausios sodybos ribos triukšmas sieks apie 25 dB.

**Buldozerio SHANTUI SD 16 keliamo triukšmo gyvenamojoje aplinkoje skaičiavimo duomenys ir rezultatai:**

| Rodikliai   | Oktavos     |       |       |       |       |       |       |       |
|---|-------------|-------|-------|-------|-------|-------|-------|-------|
| Garso dažnis, Hz  | 63          | 125   | 250   | 500   | 1000  | 2000  | 4000  | 8000  |
| Triukšmo šaltinio garso slėgio lygis, $L_w$ , dB                          | 82          | 79    | 73    | 71    | 72    | 69    | 66    | 63    |
| $A_r$ pataisa, dB   | -26,2       | -16,1 | -8,6  | -3,2  | 0,0   | 1,2   | 1,0   | -1,1  |
| Slopimas dėl geometrinės sklaidos, $A_{div}$ , dB                         | 26,59       | 26,59 | 26,59 | 26,59 | 26,59 | 26,59 | 26,59 | 26,59 |
| Slopimas dėl atmosferos absorbcijos, $A_{atm}$ , dB                       | 0,01        | 0,08  | 0,09  | 0,16  | 0,31  | 0,82  | 2,79  | 9,95  |
| Slopimas dėl žemės paviršiaus įtakos, $A_{gr}$ , dB                       | 4,08        | 4,08  | 4,08  | 4,08  | 4,08  | 4,08  | 4,08  | 4,08  |
| Slopimas dėl barjero, $A_{bar}$ , dB                                      | 20,0        | 20,0  | 20,0  | 20,0  | 20,0  | 20,0  | 20,0  | 20,0  |
| Atstojamasis triukšmo lygis pas priėmėją $L_{RT}$ , dB                    | 31,3        | 28,2  | 22,2  | 20,1  | 21,0  | 17,5  | 12,5  | 2,4   |
| <b>Ekvivalentinis triukšmo lygis pas priėmėją <math>L_{AT}</math>, dB</b> | <b>25,0</b> |       |       |       |       |       |       |       |

Krautuvui (90,5 kW) dirbant apie 85 m atstumu nuo artimiausios sodybos triukšmas sieks apie 24 dB.

**Krautuvo MANITOU 741 keliamo triukšmo gyvenamojoje aplinkoje skaičiavimo duomenys ir rezultatai:**

| Rodikliai   | Oktavos     |       |       |       |       |       |       |       |
|---|-------------|-------|-------|-------|-------|-------|-------|-------|
| Garso dažnis, Hz  | 63          | 125   | 250   | 500   | 1000  | 2000  | 4000  | 8000  |
| Triukšmo šaltinio garso slėgio lygis, $L_w$ , dB                          | 78          | 77    | 69    | 68    | 70    | 67    | 64    | 59    |
| $A_r$ pataisa, dB   | -26,2       | -16,1 | -8,6  | -3,2  | 0,0   | 1,2   | 1,0   | -1,1  |
| Slopimas dėl geometrinės sklaidos, $A_{div}$ , dB                         | 26,59       | 26,59 | 26,59 | 26,59 | 26,59 | 26,59 | 26,59 | 26,59 |
| Slopimas dėl atmosferos absorbcijos, $A_{atm}$ , dB                       | 0,01        | 0,08  | 0,09  | 0,16  | 0,31  | 0,82  | 2,79  | 9,95  |
| Slopimas dėl žemės paviršiaus įtakos, $A_{gr}$ , dB                       | 4,08        | 4,08  | 4,08  | 4,08  | 4,08  | 4,08  | 4,08  | 4,08  |
| Slopimas dėl barjero, $A_{bar}$ , dB                                      | 20,0        | 20,0  | 20,0  | 20,0  | 20,0  | 20,0  | 20,0  | 20,0  |
| Atstojamasis triukšmo lygis pas priėmėją $L_{RT}$ , dB                    | 27,3        | 26,2  | 24,2  | 22,1  | 19,0  | 15,5  | 10,5  | 0,0   |
| <b>Ekvivalentinis triukšmo lygis pas priėmėją <math>L_{AT}</math>, dB</b> | <b>24,3</b> |       |       |       |       |       |       |       |

Ratiniam ekskavatoriui (90 kW) dirbant apie 85 m atstumu nuo artimiausios gyvenamosios sodybos triukšmas sieks apie 24 dB.

|      |       |      |       |
|------|-------|------|-------|
| K-36 | Lapas | Lapų | Laida |
|      | 12    | 29   | 0     |

**Ratinio ekskavatoriaus KOMATSU PW 160-7 keliamo triukšmo gyvenamojoje aplinkoje skaičiavimo duomenys ir rezultatai:**

| Rodikliai   | Oktavos     |       |       |       |       |       |       |       |
|---|-------------|-------|-------|-------|-------|-------|-------|-------|
| Garso dažnis, Hz  | 63          | 125   | 250   | 500   | 1000  | 2000  | 4000  | 8000  |
| Triukšmo šaltinio garso slėgio lygis, $L_w$ , dB                          | 78          | 77    | 69    | 68    | 70    | 67    | 64    | 59    |
| $A_r$ pataisa, dB   | -26,2       | -16,1 | -8,6  | -3,2  | 0,0   | 1,2   | 1,0   | -1,1  |
| Slopimas dėl geometrinės sklaidos, $A_{div}$ , dB                         | 26,59       | 26,59 | 26,59 | 26,59 | 26,59 | 26,59 | 26,59 | 26,59 |
| Slopimas dėl atmosferos absorbcijos, $A_{atm}$ , dB                       | 0,01        | 0,08  | 0,09  | 0,16  | 0,31  | 0,82  | 2,79  | 9,95  |
| Slopimas dėl žemės paviršiaus įtakos, $A_{gr}$ , dB                       | 4,08        | 4,08  | 4,08  | 4,08  | 4,08  | 4,08  | 4,08  | 4,08  |
| Slopimas dėl barjero, $A_{bar}$ , dB                                      | 20,0        | 20,0  | 20,0  | 20,0  | 20,0  | 20,0  | 20,0  | 20,0  |
| Atstojamasis triukšmo lygis pas priėmėją $L_{fi}$ , dB                    | 27,3        | 26,2  | 18,2  | 17,2  | 19,0  | 15,5  | 10,5  | 0,0   |
| <b>Ekvivalentinis triukšmo lygis pas priėmėją <math>L_{AT}</math>, dB</b> | <b>24,3</b> |       |       |       |       |       |       |       |

Vikšriniam ekskavatoriui (131 kW) dirbant apie 85 m atstumu nuo artimiausios gyvenamosios sodybos triukšmas sieks apie 27 dB.

**Vikšrinio ekskavatoriaus Kobelco SK 260 keliamo triukšmo gyvenamojoje aplinkoje skaičiavimo duomenys ir rezultatai:**

| Rodikliai   | Oktavos     |       |       |       |       |       |       |       |
|---|-------------|-------|-------|-------|-------|-------|-------|-------|
| Garso dažnis, Hz  | 63          | 125   | 250   | 500   | 1000  | 2000  | 4000  | 8000  |
| Triukšmo šaltinio garso slėgio lygis, $L_w$ , dB                          | 83          | 80    | 74    | 72    | 76    | 69    | 66    | 64    |
| $A_r$ pataisa, dB   | -26,2       | -16,1 | -8,6  | -3,2  | 0,0   | 1,2   | 1,0   | -1,1  |
| Slopimas dėl geometrinės sklaidos, $A_{div}$ , dB                         | 26,59       | 26,59 | 26,59 | 26,59 | 26,59 | 26,59 | 26,59 | 26,59 |
| Slopimas dėl atmosferos absorbcijos, $A_{atm}$ , dB                       | 0,01        | 0,08  | 0,09  | 0,16  | 0,31  | 0,82  | 2,79  | 9,95  |
| Slopimas dėl žemės paviršiaus įtakos, $A_{gr}$ , dB                       | 4,08        | 4,08  | 4,08  | 4,08  | 4,08  | 4,08  | 4,08  | 4,08  |
| Slopimas dėl barjero, $A_{bar}$ , dB                                      | 20,0        | 20,0  | 20,0  | 20,0  | 20,0  | 20,0  | 20,0  | 20,0  |
| Atstojamasis triukšmo lygis pas priėmėją $L_{fi}$ , dB                    | 32,3        | 29,2  | 23,2  | 21,2  | 25,0  | 17,5  | 12,5  | 3,4   |
| <b>Ekvivalentinis triukšmo lygis pas priėmėją <math>L_{AT}</math>, dB</b> | <b>27,2</b> |       |       |       |       |       |       |       |

Sunkvežimiams dirbant apie 85 m atstumu nuo artimiausios gyvenamosios sodybos triukšmas sieks apie 33 dB.

**Sunkvežimių DAF (19 t) keliamo triukšmo gyvenamojoje aplinkoje skaičiavimo duomenys ir rezultatai:**

| Rodikliai   | Oktavos |       |       |       |       |       |       |       |
|---|---------|-------|-------|-------|-------|-------|-------|-------|
| Garso dažnis, Hz                                    | 63      | 125   | 250   | 500   | 1000  | 2000  | 4000  | 8000  |
| Triukšmo šaltinio garso slėgio lygis, $L_w$ , dB    | 96      | 89    | 87    | 81    | 79    | 73    | 72    | 70    |
| $A_r$ pataisa, dB                                   | -26,2   | -16,1 | -8,6  | -3,2  | 0,0   | 1,2   | 1,0   | -1,1  |
| Slopimas dėl geometrinės sklaidos, $A_{div}$ , dB   | 26,59   | 26,59 | 26,59 | 26,59 | 26,59 | 26,59 | 26,59 | 26,59 |
| Slopimas dėl atmosferos absorbcijos, $A_{atm}$ , dB | 0,01    | 0,08  | 0,09  | 0,16  | 0,31  | 0,82  | 2,79  | 9,95  |
| Slopimas dėl žemės paviršiaus įtakos, $A_{gr}$ , dB | 4,08    | 4,08  | 4,08  | 4,08  | 4,08  | 4,08  | 4,08  | 4,08  |

|      |       |      |       |
|------|-------|------|-------|
| K-36 | Lapas | Lapų | Laida |
|      | 13    | 29   | 0     |

| Rodikliai  | Oktavos     |      |      |      |      |      |      |      |
|--|-------------|------|------|------|------|------|------|------|
| Slopimas dėl barjero, $A_{\text{bar}}$ , dB                                      | 20,0        | 20,0 | 20,0 | 20,0 | 20,0 | 20,0 | 20,0 | 20,0 |
| Akustinis triukšmo lygis pas priėmėją $L_{\text{fi}}$ , dB                       | 45,3        | 38,2 | 36,2 | 30,2 | 28,0 | 21,4 | 18,5 | 9,4  |
| <b>Ekvivalentinis triukšmo lygis pas priėmėją <math>L_{\text{AT}}</math>, dB</b> | <b>33,4</b> |      |      |      |      |      |      |      |

Numatoma, kad vienoje kasvietėje gali dirbti iki dviejų mechanizmų. Galimas ekskavatoriaus ir sunkvežimio suminis triukšmas gali siekti apie 36 dB, tai neviršys leistinų Lietuvos higienos normoje HN 33:2011 nurodytų ribinių dydžių. Suminis triukšmo lygis paskaičiuotas pagal žemiau patektą formulę.

*Keleto triukšmo šaltinių triukšmo lygis apskaičiuojamas pagal formulę:*

$$L = 10 \lg \sum_{i=1}^n 10^{0,1L_i} \text{ dB}$$

$n$  – bendras atskirų sumuojamų triukšmo šaltinių garso lygis.

Kadangi Mažonų III smėlio ir žvyro karjeras bus eksploatuojamas tik po to, kai netoliese esantys Mažonų I ir II smėlio karjerai bus išeksploatuoti, suminio triukšmo lygio šiuo atžvilgiu nebus.

Per pamainą planuojamam išvežti žaliavos kiekiui, sunkvežimiai turės atlikti 22 reisuos (priimant, kad metuose bus 170 darbo dienų), kurie gabens produkciją projektiniu keliu, kuris įsijungia į esamą Mažonų II smėlio karjero kelią, kuriuo iš esamo karjero vežama žaliava Antšunijų gatve ir kelias įsijungia į krašto kelią Nr. 164 Mažeikiai – Plungė – Tauragė. Artimiausia sodyba nutolusi apie 85 m atstumu. Sodyboje triukšmo lygis paskaičiuotas pagal žemiau pateiktas formules.

Ekvivalentinis kelio mobilių transporto priemonių keliamas triukšmo lygis 7,5 m atstumu nuo važiuojamosios kelio dalies skaičiuojamas pagal formulę:

$$L_{\text{ekv}} = 10 \lg N + 13,3 \lg V + 8,4 \lg \rho + 7 + \Delta L_p,$$

$N$  – abiem kelio kryptimis pravažiuojančių transporto priemonių skaičius per valandą;  $N = 2$  aut./val.;

$V$  – vidutinis transporto priemonių greitis, kilometrais per valandą;  $V = 20$  km/val.

$\rho$  – krovinių ir visuomeninių transporto priemonių srautas (procentais),  $\rho = 100$  % (priimamas maksimalus skaičius);

$\Delta L_p$  – papildoma pataisa priklausanti nuo konkrečių sąlygų: jei yra betoninė danga pridedama 3 dB, jei yra nuo 3–7 m skiriamoji juosta – 1 dB, jei transporto srautas juda įkalnėn, pataisa pridedama, o jei nuokalnėn – atimama, atsižvelgiant į jos statumą (%) (nuo 2 iki 4% – 1 dB, o nuo 4 iki 6 % – 2 dB, nuo 6 iki 8 % – 3 dB);  $\Delta L_p = 0$  dB.

$$L_{\text{ekv}} = 10 \lg 2 + 13,31 \lg 20 + 8,4 \lg 100 + 7 + 0 = 44,13 \text{ dB(A)} .$$

|      |       |      |       |
|------|-------|------|-------|
| K-36 | Lapas | Lapų | Laida |
|      | 14    | 29   | 0     |



Esant linijiniam triukšmo šaltiniui, ekvivalentinis triukšmo lygis skaičiuojamas:

$$L_{ekv2} = LA_{ekv} - 10 \cdot \log (r_2/r_1),$$

$LA_{ekv}$  – ekvivalentinis triukšmo lygis taške nutolusiame  $r_1$  atstumu nuo šaltinio dB(A);

$LA_{ekv2}$  – ekvivalentinis triukšmo lygis skaičiuojamame teritorijos taške, nutolusiame  $r_2$  atstumu nuo šaltinio dB (A).

$$L_{ekv2} = 44,14 - 10 \cdot \log (85/7,5) = 33,60 \text{ dB (A)}.$$

Sodyboje nutolusioje nuo formuojamo kelio 85 m, kuriuo bus gabenama žaliava iš Mažonų III smėlio ir žvyro telkinio, sunkiasvorių automobilių keliamo triukšmo lygis sieks apie 34 dB (A). Pagal HN 33:2011 1 lentelės 4 punktą gyvenamose teritorijose leidžiamo triukšmo ribinio dydžio dienos metu (55 dB(A)) triukšmo lygis žaliavos transportavimo metu neviršys.

**13. Biologinės taršos susidarymas (pvz., patogeniniai mikroorganizmai, parazitiniai organizmai) ir jos prevencija.**

PŪV teritorijoje biologinės taršos nebus.

**14. Planuojamos ūkinės veiklos pažeidžiamumo rizika dėl ekstremaliųjų įvykių (pvz., gaisrų, didelių avarių, nelaimių (pvz., potvynių, jūros lygio kilimo, žemės drebėjimų)) ir (arba) susidariusių ekstremaliųjų situacijų, įskaitant tas, kurias gali lemti klimato kaita; ekstremaliųjų įvykių ir ekstremaliųjų situacijų tikimybė ir jų prevencija.**

Gaisrų ar kitų ekstremaliųjų situacijų (avarijų) tikimybė karjere minimali. Privalomi darbų saugos reikalavimai bus nurodyti parengtame žemės gelmių naudojimo plane, kuris bus suderintas su Valstybine darbo inspekcija.

**15. Planuojamos ūkinės veiklos rizika žmonių sveikatai.**

PŪV bus vykdoma laikantis darbo saugos, aplinkosaugos ir higienos normų reikalavimų, dirbant su tvarkingais ir ES reikalavimus atitinkančiais mechanizmais, todėl rizikos žmonių sveikatai nebus.

**16. Planuojamos ūkinės veiklos sąveika su kita vykdoma ūkine veikla ir (arba) pagal teisės aktų reikalavimus patvirtinta ūkinės veiklos (pvz., pramonės, žemės ūkio) plėtra gretimose teritorijose (pagal patvirtintus teritorijų planavimo dokumentus).**

PŪV teritorija, remiantis Tauragės rajono savivaldybės tarybos 2009 m. patvirtintu Tauragės rajono savivaldybės teritorijos bendruoju planu, patenka į teritoriją, kuri pažymėta kaip intensyvios žemės

|      |       |      |       |
|------|-------|------|-------|
| K-36 | Lapas | Lapų | Laida |
|      | 15    | 29   | 0     |

ūkio veiklos su prioritetine augalininkystės – gyvulininkystės specializacija žemė. Mažonų III smėlio ir žvyro karjeras bus pradėtas eksploatuoti tik po to, kai bus baigti gavybos darbai Mažonų I ir II smėlio karjeruose, todėl sąveikos su kita ūkine veikla, šiuo aspektu, nenumatoma. Planuojamos ūkinės veiklos sąveikos su kitomis ūkinėmis veiklomis nebus. Tauragės rajono savivaldybės teritorijos bendrojo plano brėžinio ištrauka pridedama 2 grafiniame priede.

#### **17. Veiklos vykdymo terminai ir eiliškumas, numatomas eksploatacijos laikas.**

Planuojami naudoti Mažonų III smėlio ir žvyro telkinio išteklių bus pradėti eksploatuoti parengus telkinio žemės gelmių naudojimo planą. Planuojamas metinis žaliavos poreikis – apie 40 tūkst. m<sup>3</sup>. Esant tokiam eksploatacijos tempui, gavybos darbai telkinyje, preliminariai įvertinus susidarysiančius telkinio išteklių nuostolius šlaituose ir kituose telkinio plotuose, truks apie 9 metus, nuo 2017 iki 2025 m.

### **III. PLANUOJAMOS ŪKINĖS VEIKLOS VIETA**

**18. Planuojamos ūkinės veiklos vieta (adresas) pagal administracinius teritorinius vienetus, jų dalis ir gyvenamąsias vietas (apskritis, savivaldybė, seniūnija, miestas, miestelis, kaimas, viensėdis, gatvė); teritorijos, kurioje planuojama ūkinė veikla, žemėlapis su gretimybėmis ne senesnis kaip 3 metų (ortofoto ar kitame žemėlapyje, kitose grafinės informacijos pateikimo priemonėse apibrėžta planuojama teritorija, planų mastelis pasirenkamas atsižvelgiant į planuojamos teritorijos ir teritorijos, kurią planuojama ūkinė veikla gali paveikti, dydžius); informacija apie teisę valdyti, naudoti ar disponuoti planuojamos teritorijos žemės sklypą (privati, savivaldybės ar valstybinė nuosavybė, sutartinė nuoma); žemės sklypo planas, jei parengtas.**

Planuojama ūkinė veikla bus vykdoma Tauragės apskrityje, Tauragės rajone, Mažonų seniūnijoje, Mažonų kaimo teritorijoje. Administraciniu požiūriu PŪV yra apie 0,2 km į rytus nuo Mažonų kaimo, apie 0,7 km atstumu į pietryčius nuo rajoninio kelio Nr. 4513 Mažonai – Šakvietis – Šilalė, apie 1,3 km atstumu į šiaurės rytus nuo krašto kelio Nr. 164 Mažeikiai – Plungė – Tauragė.

Mažonų III smėlio ir žvyro telkinio vietos planas su gretimybėmis pridedamas 1 grafiniame priede.

**19. Planuojamos ūkinės veiklos sklypo ir gretimų žemės sklypų ar teritorijų funkcinis paskirtis ir būdas (būdai), nustatytos specialiosios žemės naudojimo sąlygos, vyraujančių statinių ar jų grupių paskirtis) pagal patvirtintus teritorijų planavimo dokumentus. Informacija apie vietovės infrastruktūrą, urbanizuotas teritorijas (gyvenamąsias, pramonines, rekreacines,**

|      |       |      |       |
|------|-------|------|-------|
| K-36 | Lapas | Lapų | Laida |
|      | 16    | 29   | 0     |

visuomeninės paskirties), esamus statinius ir šių teritorijų ir (ar) statinių atstumus nuo planuojamos ūkinės veiklos vietos (objekto ar sklypo, kai toks suformuotas, ribos).

PŪV numatoma vykdyti 9 žemės ūkio paskirties žemės sklypuose (kad. Nr. 7735/0003:159, 7735/0003:160, 7735/0003:317, 7735/0003:324, 7735/0003:422, 7735/0003:523, 7735/0003:536, 7735/0003:545, 7735/0003:621), kurie priklauso Regimantui Vydmantui, Linai Vydantienei ir Mindaugui Venckui. Telkinys šiaurės vakarinėje, šiaurinėje, rytinėje, pietinėje dalyje ribojasi su žemės ūkio paskirties žemės sklypais, pietvakarinėje ir vakarinėje dalyje telkinys ribojasi su miškų ūkio paskirties žeme bei Užupio upelio slėniu.

Tyrinėtas plotas apaugęs žole, pavieniais nedideliais krūmeliais. Žemės sklypų (kad. Nr. 7735/0003:159, 7735/0003:160, 7735/0003:317, 7735/0003:324, 7735/0003:422, Nr. 7735/0003:523, 7735/0003:536, 7735/0003:545, 7735/0003:621), kurių bendras plotas – 8,73 ha, pagrindinė tikslinė naudojimo paskirtis – žemės ūkio.

PŪV žemės sklypams nustatyti šie žemės sklypo naudojimo apribojimai:

Sklypas kad. Nr. 7735/0003:159

XXI – žemės sklypai, kuriuose įrengtos valstybei priklausančios melioracijos sistemos bei įrenginiai;

II – Kelių apsaugos zonos.

Sklypas kad. Nr. 7735/0003:160

XXI – žemės sklypai, kuriuose įrengtos valstybei priklausančios melioracijos sistemos bei įrenginiai;

II – Kelių apsaugos zonos.

Sklypas kad. Nr. 7735/0003:317

XXI – žemės sklypai, kuriuose įrengtos valstybei priklausančios melioracijos sistemos bei įrenginiai;

II – Kelių apsaugos zonos.

Sklypas kad. Nr. 7735/0003:324

XXI – žemės sklypai, kuriuose įrengtos valstybei priklausančios melioracijos sistemos bei įrenginiai;

II – Kelių apsaugos zonos.

Sklypas kad. Nr. 7735/0003:422

XXI – žemės sklypai, kuriuose įrengtos valstybei priklausančios melioracijos sistemos bei įrenginiai;

II – Kelių apsaugos zonos;

XXIX – paviršinio vandens telkinių apsaugos zonos ir pakrantės apsaugos juostos.

Sklypas kad. Nr. 7735/0003:523

XXI – žemės sklypai, kuriuose įrengtos valstybei priklausančios melioracijos sistemos bei įrenginiai;

II – Kelių apsaugos zonos;

XXIX – paviršinio vandens telkinių apsaugos zonos ir pakrantės apsaugos juostos.

|      | Lapas | Lapų | Laida |
|------|-------|------|-------|
| K-36 | 17    | 29   | 0     |

Sklypas kad. Nr. 7735/0003:536

XXI – žemės sklypai, kuriuose įrengtos valstybei priklausančios melioracijos sistemos bei įrenginiai;

II – Kelių apsaugos zonos;

XXIX – paviršinio vandens telkinių apsaugos zonos ir pakrantės apsaugos juostos.

Sklypas kad. Nr. 7735/0003:545

XXI – žemės sklypai, kuriuose įrengtos valstybei priklausančios melioracijos sistemos bei įrenginiai;

II – Kelių apsaugos zonos;

XXIX – paviršinio vandens telkinių apsaugos zonos ir pakrantės apsaugos juostos.

Sklypas kad. Nr. 7735/0003:621

XXI – žemės sklypai, kuriuose įrengtos valstybei priklausančios melioracijos sistemos bei įrenginiai;

II – Kelių apsaugos zonos.

PŪV žemės sklypai vakarinėje dalyje ribojasi su privačios nuosavybės teisėmis Vytauto ir Elfrido Gudjonių valdomais miškų ūkio žemės sklypais (kad. Nr. 7735/0003:555 (1,8 ha plotas), kad. Nr. 7735/0003:224 (2,2 ha plotas). Žemės sklypams nustatytos specialiosios žemės ir miško naudojimo sąlygos:

Sklypas kad. Nr. 7735/0003:555

XXVIII – vandens telkiniai

II – Kelių apsaugos zonos;

XXIX – paviršinio vandens telkinių apsaugos zonos ir pakrantės apsaugos juostos;

XXVI – miško naudojimo apribojimai.

Sklypas kad. Nr. 7735/0003:224

XXIX – paviršinio vandens telkinių apsaugos zonos ir pakrantės apsaugos juostos;

XXVI – miško naudojimo apribojimai.

Pietinėje dalyje ribojasi su 2,9 ha žemės ūkio paskirties žemės sklypu, kuris priklauso Jūratei Biknerienei, Egidijui Vaitiekui ir Irenai Vaitiekienei (kad. Nr. 7735/0003:538). Žemės sklypui nustatytos specialiosios žemės naudojimo sąlygos:

Sklypas kad. Nr. 7735/0003:538

XXI – žemės sklypai, kuriuose įrengtos valstybei priklausančios melioracijos sistemos bei įrenginiai;

II – Kelių apsaugos zonos;

XXIX – paviršinio vandens telkinių apsaugos zonos ir pakrantės apsaugos juostos.

Rytinėje dalyje – su 1,03 ha žemės ūkio paskirties žemės sklypu, kuris priklauso Saliomėjai Jokubaitienei (kad. Nr. 7735/0003:649). Žemės sklypui nustatytos specialiosios žemės naudojimo sąlygos:

|      |       |      |       |
|------|-------|------|-------|
| K-36 | Lapas | Lapų | Laida |
|      | 18    | 29   | 0     |

Sklypas kad. Nr. 7735/0003:649

XXI – žemės sklypai, kuriuose įrengtos valstybei priklausančios melioracijos sistemos bei įrenginiai;  
II – Kelių apsaugos zonos.

Rytinėje dalyje – su 0,8 ha žemės ūkio paskirties žemės sklypu, kuris priklauso Levutei Gustienei (kad. Nr. 7735/0003:547). Žemės sklypui nustatytos specialiosios žemės naudojimo sąlygos:

Sklypas kad. Nr. 7735/0003:547

XXI – žemės sklypai, kuriuose įrengtos valstybei priklausančios melioracijos sistemos bei įrenginiai;  
II – Kelių apsaugos zonos

Telkinio šiaurinėje dalyje praeina vietinės reikšmės kelias, kita kelio atšaka kerta telkinį iš šiaurės link pietryčių. Žaliavos transportavimui bus naudojamas formuojamas kelias (II.4) link Mažonų II smėlio karjero su jau įrengta kelių infrastruktūra, kuri dabar yra naudojama Mažonų II smėlio karjero eksploatacijai. Artimiausia gyvenamoji teritorija Mažonų kaimas. Elektros linijų ir kitų inžinierinės infrastruktūros objektų PŪV plote nėra.

**20. Informacija apie eksploatuojamus ir išžvalgytus žemės gelmių telkinių išteklius (naudingas iškasenas, gėlo ir mineralinio vandens vandenvietes), įskaitant dirvožemį; geologinius procesus ir reiškinius (pvz., erozija, sufozija, karstas, nuošliaužos), geotopus, kurių duomenys kaupiami GEOLIS (geologijos informacijos sistema) duomenų bazėje.**

PŪV yra Mažonų III smėlio ir žvyro telkinio išteklių naudojimas. Detali geologinė žvalgyba vykdyta 2016 m. lapkričio mėn. 8,28 ha plote. Mažonų III smėlio ir žvyro telkinyje 2016 m. gruodžio 7 d. Nr. 1-239 Lietuvos geologijos tarnybos prie Aplinkos ministerijos direktoriaus įsakymu 7,67 ha plote aprobuota 376,0 tūkst. m<sup>3</sup> smėlio išteklių, 2,27 ha plote – 43,0 tūkst. m<sup>3</sup> žvyro išteklių, kurie yra detaliam išžvalgyti spėjamai vertingi (IK 331).

Artimiausi naudingųjų iškasenų telkiniai nuo tyrinėto ploto nutolę apie 2,5 km į šiaurės vakarus, tai naudojamas Selmoniškių žvyro telkinys, apie 4,4 km į pietvakarius esantis Galmenų žvyro telkinys, bei už 0,15 km į pietus esantis Mažonų II smėlio telkinys bei už 0,34 km į pietvakarius esantis Mažonų smėlio telkinys.

Artimiausia naudojama vandenvietė nuo PŪV teritorijos nutolusi apie 1,4 km šiaurės vakarų kryptimi, Mažonų kaimo ribose, tai Mažonų (Tauragės raj.) geriamojo gėlo vandens vandenvietė (registro Nr. 3269).

Artimiausias geotopas nuo PŪV teritorijos nutolęs apie 5,6 km pietvakarių kryptimi netoli Lengvenių kaimo, tai Alangos atodanga, kuri yra Pagamančio regionio parko ribose (registro Nr. 432).

Informacijos apie aktyvius geologinius procesus ir reiškinius artimoje aplinkoje kurioje numatoma vykdyti PŪV nėra.

|      |       |      |       |
|------|-------|------|-------|
| K-36 | Lapas | Lapų | Laida |
|      | 19    | 29   | 0     |

21. Informacija apie kraštovaizdį, gamtinį karkasą, vietovės reljefą, vadovautis Europos kraštovaizdžio konvencijos, Europos Tarybos ministrų komiteto 2008 m. rekomendacijomis CM/Rec (2008-02-06)3 valstybėms narėms dėl Europos kraštovaizdžio konvencijos įgyvendinimo gairių nuostatomis, Lietuvos kraštovaizdžio politikos kryptių aprašu (<http://www.am.lt/VI/index.php#a/12929>) ir Lietuvos Respublikos kraštovaizdžio erdvinės struktūros įvairovės ir jos tipų identifikavimo studija ([http://www.am.lt/VI/article.php3?article\\_id=13398](http://www.am.lt/VI/article.php3?article_id=13398)), kurioje vertingiausios estetiniu požiūriu Lietuvos kraštovaizdžio vizualinės struktūros išskirtos studijoje pateiktame Lietuvos kraštovaizdžio vizualinės struktūros žemėlapyje ir pažymėtos indeksais V3H3, V2H3, V3H2, V2H2, V3H1, V1H3, jų vizualinis dominantiškumas yra a, b, c.

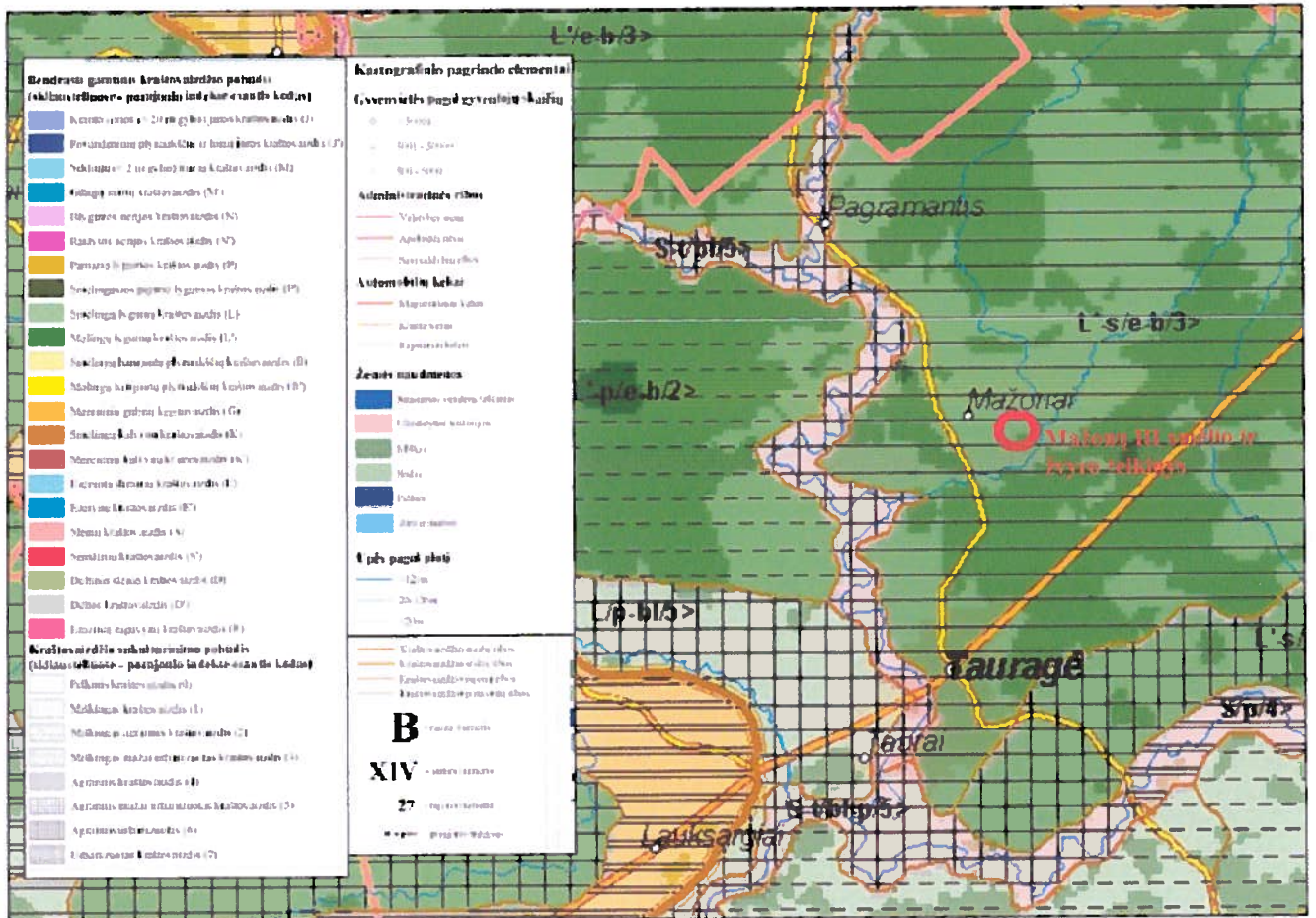
Mažonų III smėlio ir žvyro telkinio paviršius pakankamai lygus, absoliutiniai aukščiai kinta nuo 42,4 iki 46,4 m altitudės, santykiniai peraukštėjimai sudaro 4,0 m. Fiziniu-geografiniu požiūriu Mažonų III smėlio ir žvyro telkinys yra holoceno ir vėlyvojo ledynmečio Pabaltijo žemumų, Nemuno žemupio lygumos, Karšuvos lygumos, Jūros fluvio-glacialiniame klonyje. Telkinys yra pakankamai lygioje vietovėje, reljefas šiek tiek žemėja pietvakarių, vakarų kryptimi Užupio upelio ir jo slėnio link. Šioje vietovėje paplitusios prieledyninės fluvio-glacialinės, vėlyvojo Nemuno ledynmečio, Baltijos stadijos nuogulos.

Planuojamo karjero plotas natūraliai apaugęs žole bei nedideliais menkaverčiais krūmeliais.

Artimiausias vandens telkinys yra maždaug už 20 m į vakarus nuo telkinio. Tai kanalizutas Užupio upelis, kuris yra vienas iš dešiniųjų Šunijos upės intakų.

Planuojamoje teritorijoje, remiantis Lietuvos kraštovaizdžio fiziomorfotopų žemėlapiu duomenimis vyrauja kraštovaizdis, kurio bendrasis gamtinis pobūdis: slėniuotas molingų lygumų. Vyraujantys medynai – eglės, beržai. Struktūrinimo pobūdis – miškingas, mažai urbanizuotas kraštovaizdis (L'-s/b-p/4>). Pagal morfologiją planuojama teritorija priskiriama Kuršo-Žemaičių aukštumų ruožui (C), Žemaičių aukštumos sričiai (V), Vidurio Žemaičių agrariniam kalvynui (11).

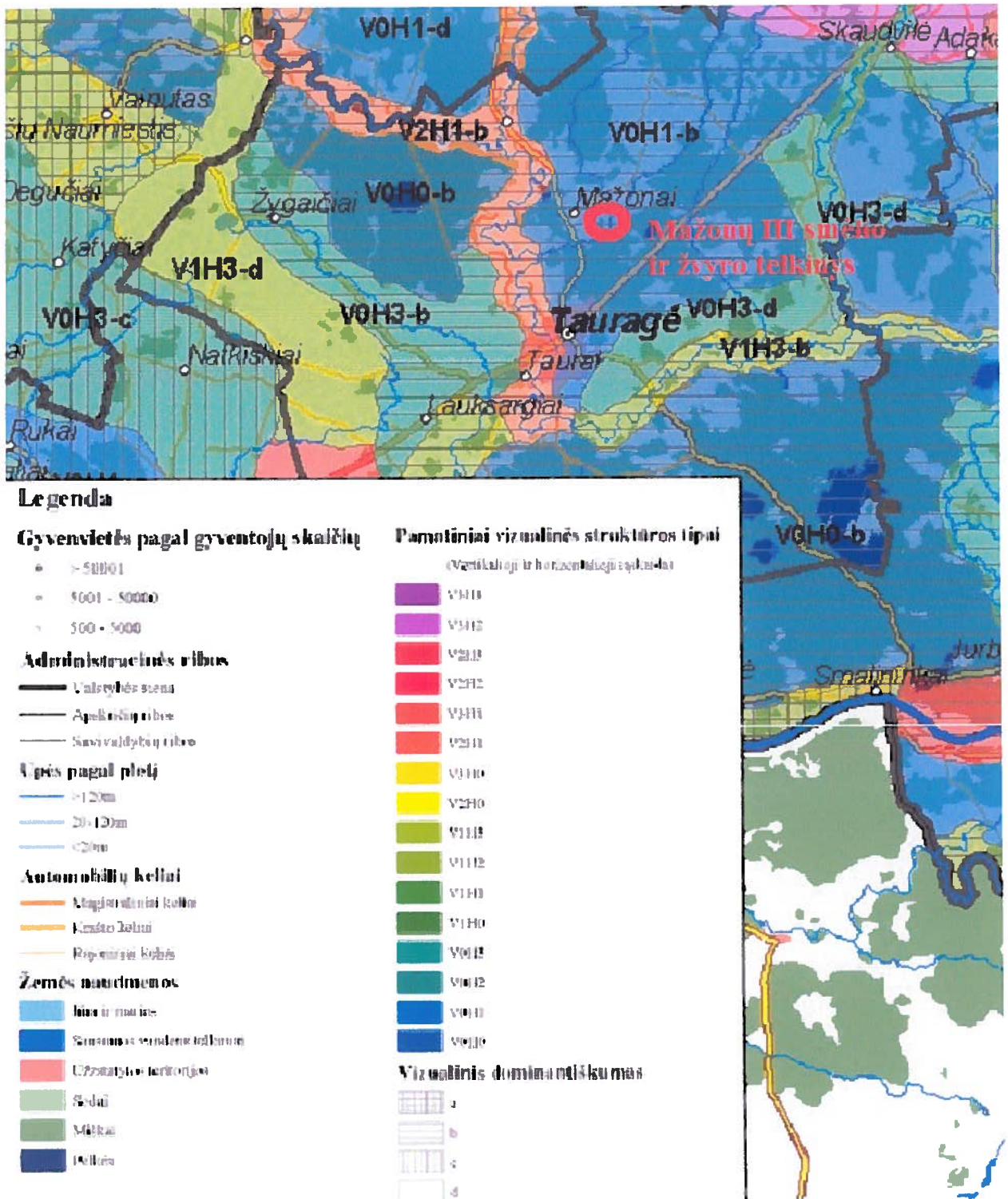
|      | Lapas | Lapų | Laida |
|------|-------|------|-------|
| K-36 | 20    | 29   | 0     |



21.1 pav. Lietuvos kraštovaizdžio fizio morfotopų žemėlapis fragmentas  
<http://www.am.lt/VI/files/File/krastovaizdis/leidiniai/Fiziomorfo.jpg>

Vizualinę struktūrą formuojantys veiksniai – neišreikšta vertikaliuoji sąskaida (lyguminis kraštovaizdis su 1 lygmens videotopais). Horizontalioji sąskaida – vyraujančių pusiau uždarų iš dalies pražvelgiamų erdvių kraštovaizdis. Vizualinis dinamiškumas: kraštovaizdžio erdvinė struktūra neturi išreikštų dominantų (VOH1 – d).

|      |       |      |       |
|------|-------|------|-------|
| K-36 | Lapas | Lapų | Laida |
|      | 21    | 29   | 0     |



21.2 pav. Lietuvos kraštovaizdžio vizualinės struktūros žemėlapis fragmentas  
(<http://www.am.lt/VI/files/File/krastovaizdis/leidiniai/Videomorfo.jpg>)

Nedidelė dalis PŪV teritorijos, pagal gamtinio karkaso sudėtinių dalių kraštovaizdžio formavimą, patenka į migracijos koridorius, kuriuose gražinami ir gausinami kraštovaizdžio natūralumą atkuriantys elementai. Pagal gamtinio karkaso sudėtines dalis, naudingųjų išteklių gavybą šioje

|      |       |      |       |
|------|-------|------|-------|
| K-36 | Lapas | Lapų | Laida |
|      | 22    | 29   | 0     |



vietovėje yra galima. Išeksplauotas plotas bus rekultivuotas į vandens telkinius, kurių šlaitai bus nulėkštinti ir apsodinti medžiais, taip teritorija įsilies į esamą kraštovaizdį.

**22. Informacija apie saugomas teritorijas (pvz., draustiniai, parkai ir kt.), įskaitant Europos ekologinio tinklo „Natura 2000“ teritorijas, kurios registruojamos STK (Saugomų teritorijų valstybės kadastras) duomenų bazėje (<http://stk.vstt.lt>) ir šių teritorijų atstumus nuo planuojamos ūkinės veiklos vietos (objekto ar sklypo, kai toks suformuotas, ribos). Pridedama Valstybinės saugomų teritorijos tarnybos prie Aplinkos ministerijos Poveikio reikšmingumo „Natura 2000“ teritorijoms išvada, jeigu tokia išvada reikalinga pagal teisės aktų reikalavimus.**

Remiantis Valstybinės saugomų teritorijų tarnybos informacinės sistemos „Lietuvos saugomų teritorijų valstybės kadastras“ duomenimis PŪV teritorija į saugomas teritorijas nepatenka. Artimiausia apsaugos statusą turinti teritorija nutolusi nuo planuojamo naudoti ploto apie 1,4 km atstumu į vakarus – Pagramančio regioninis parkas. Pagramančio regioninis parkas įsteigtas Lietuvos Respublikos Aukščiausiosios Tarybos – Atkuriamojo Seimo 1992 m. rugsėjo 24 d. nutarimu Nr. I-2913 „Dėl regioninių parkų ir draustinių įsteigimo“ (Žin., 1992, Nr. 30–913), siekiant išsaugoti Akmenos – Jūros santakos slėnių ir miškų kraštovaizdį, jo gamtinę ekosistemą bei kultūros paveldo vertybes, jas tvarkyti ir racionaliai naudoti. Parkas išsidėstęs Šilalės ir Tauragės rajonų sandūroje ir užima 13644 ha plotą. Parko teritorija apima Akmenos ir Jūros upių santaką su gretimomis teritorijomis. Miškai parke užima 58,1 proc. teritorijos viso ploto. Parke yra 3 kraštovaizdžio, 1 telmologinis ir 1 hidrografinis draustiniai, apimantys 41,2 proc. visos parko teritorijos.

Natura 2000 kraštovaizdžio, augmenijos, gyvūnijos buveinių apsaugai svarbi teritorija, už 1,4 km į vakarus – Pagramančio regioninis parkas. Apsaugai svarbios teritorijos ribos sutampa su patvirtintomis Pagramančio regioninio parko ribomis, išskyrus šio parko rekreacinio ir žemės ūkio paskirties prioriteto funkcinės zonas. Teritorijoje saugoma aliuvinės pievos, aktyvios auktapelkės, silikatinių uolienu atodangos, vakarų taiga, plačialapių ir mišrūs miškai, žolių turtingi eglynai, pelkėti lapuočių miškai, skroblynai, griovių ir šlaitų miškai, pelkiniai miškai, aliuviniai miškai, auksuotoji šaškytė (*Euphydrys aurinia*), baltamargė šaškytė (*Euphydrys maturna*), didysis auksinukas (*Lycaena dispar*), kraujalankis melsvys (*Maculinea teleius*), ūdra (*Lutra lutra*).

Natura 2000 kraštovaizdžio ir buveinių apsaugai svarbi teritorija yra už 13,5 km į šiaurės rytus – Ančios upės slėnis. Teritorija užima 338,0 ha ploto, joje saugoma upių sraunumos su kurklių bendrijomis, karbonatinių smėlynų smiltpievės, stepinės pievos, eutrofiniai aukštieji žolynai, aliuvinės pievos, šienaujamos mezofitų pievos, miškapievės, nekalginki šaltiniai ir šaltiniuotos pelkės, silikatinių uolienu atodangos, plačialapių ir mišrūs miškai, žolių turtingi eglynai, medžiais apaugusios ganyklos,

|      |       |      |       |
|------|-------|------|-------|
| K-36 | Lapas | Lapų | Laida |
|      | 23    | 29   | 0     |

pelkėti lapuočių miškai, skroblynai, griovių ir šlaitų miškai, aliuviniai miškai, kraujalakinis meslvyv (*Maculinea teleius*).

Valstybinės saugomų teritorijų tarnybos reikšmingumo Natura 2000 teritorijoms išvada pagal teisės aktų reikalavimus nėra reikalinga.

Saugomų teritorijų valstybės kadastro žemėlapiu ištrauka pridedama 3 grafiniame priede.

**23. Informacija apie biotopus – miškus, jų paskirtį ir apsaugos režimą; pievas, pelkes, vandens telkinius ir jų apsaugos zonas, juostas, jūros aplinką ir kt.; biotopų buveinėse esančias saugomas rūšis, jų augavietes ir radavietes, kurių informacija kaupiama SRIS (saugomų rūšių informacinė sistema) duomenų bazėje (<https://epaslaugos.am.lt/>), jų atstumą nuo planuojamos ūkinės veiklos vietos (objekto ar sklypo, kai toks suformuotas, ribos) ir biotopų buferinį pajėgumą (biotopų atsparumo pajėgumas).**

Remiantis LR Aplinkos ministerijos saugomų rūšių informacinės sistemos „Lietuvos teritorijos natūralioje gamtinėje aplinkoje gyvenančių ar laikinai esančių saugomų laukinių gyvūnų, augalų ir grybų rūšių informacinė sistema“ duomenimis, nuo PŪV 150 ir 630 m atstumu į vakarus ir šiaurės vakarus – baltojo gandro radavietės (<5 arba duomenų nėra), apie 700 m atstumu į pietryčius vyriškosios gegužraibės radavietės (>30 arba duomenų nėra), apie 720 m atstumu į pietus šalmuotosios gegužraibės radavietės (200-300 ind., 0,5-1 ha plote), apie 740 m atstumu į rytus mažosios gegužraibės radavietė (200-300 ind., 0,5-1 ha plote), apie 880 m atstumu į pietryčius baltijinės gegūnės radavietė (>5 arba nėra duomenų). Arčiausiai aptikta baltojo gandro radavietė (2010 m.) nuo PŪV nutolusi 150 m atstumu. Kadangi radavietė (lizdas) buvo aptikta prieš 7 metus, buvo nuspręsta nuvažiuoti į vietą ir patikrinti ar baltjo gandro lizdas vis dar yra toje vietoje. Nuvykus į vietą pastebėta, kad radavietės (lizdo) nebėra. Apklausus sodybos, kurioje buvo baltojo gandro lizdas, gyventojus paaiškėjo, kad prieš keletą metų, per audrą užvirtus medžiui ant elektros tiekimo linijos atramos, ant kurios buvo aptikta radavietė, lizdas buvo nuverstas ir sunaikintas kartu su elektros tiekimo linijos atrama. Šiuo metu radavietės vietoje yra pastatyta nauja elektros tiekimo linijos atrama. Nuo PŪV teritorijos ribos 0,7-0,9 km atstumu aptiktoms augalų radavietėms PŪV taip pat jokios neigiamos įtakos neturės.

**24. Informacija apie jautrias aplinkos apsaugos požiūriu teritorijas – vandens pakrančių zonas, potvynių zonas, karstinį regioną, gėlo ir mineralinio vandens vandenvietes, jų apsaugos zonas ir juostas ir pan.**

Informacijos apie jautrias aplinkos apsaugos požiūriu teritorijas PŪV plote ir artimoje aplinkoje nėra.

|      |       |      |       |
|------|-------|------|-------|
| K-36 | Lapas | Lapų | Laida |
|      | 24    | 29   | 0     |

**25. Informacija apie teritorijos taršą praeityje (teritorijos, kuriose jau buvo nesilaikoma projektui taikomų aplinkos kokybės normų), jei tokie duomenys turimi.**

Informacijos apie teritorijos taršą praeityje nėra.

**26. Informacija apie tankiai apgyvendintas teritorijas ir jų atstumą nuo planuojamos ūkinės veiklos vietos (objekto ar sklypo, kai toks suformuotas, ribos).**

Nuo PŪV teritorijos už 490 m į šiaurės vakarus Mažonų kaimas (577 gyventojų), už 4,9 km į pietvakarius yra Tauragės miestas (23 513 gyventojai), 11,6 km į šiaurės rytus – Batakių miestelis (380 gyventojų).

**27. Informacija apie vietovėje esančias nekilnojamasias kultūros vertybes, kurios registruotos Kultūros vertybių registre (<http://kvr.kpd.lt/heritage>), ir jų atstumą nuo planuojamos ūkinės veiklos vietos (objekto ar sklypo, kai toks suformuotas, ribos).**

Remiantis Kultūros paveldo departamento prie Kultūros ministerijos „Kultūros vertybių registro“ informacinės sistemos duomenimis PŪV plote kultūros paveldo vertybių nėra.

Nuo PŪV ploto į pietvakarius 1,7 km atstumu nutolę Tauragės žydų žudynių vieta ir kapai (kodas 11249), 2,4 km atstumu į rytus – Lietuvos partizanų kautynių ir žūties vieta (kodas 25492), 3,2 km į šiaurę – skulptūra „Pieta“ (kodas 25536), 3,8 km į pietvakarius – Rekstukų piliakalnis su priešpiliu (kodas 32591), 4,5 km į šiaurės vakarus – Matiškių piliakalnis su gyvenvieta (kodas 3459).

Kultūros vertybių registro žemėlapiu ištrauka pridedama 4 grafiniame priede.

|      |       |      |       |
|------|-------|------|-------|
| K-36 | Lapas | Lapų | Laida |
|      | 25    | 29   | 0     |

#### IV. GALIMO POVEKIO APLINKAI RŪŠIS IR APIBŪDINIMAS

28. Galimas reikšmingas poveikis aplinkos veiksniams, atsižvelgiant į dydį ir erdvinį mastą (pvz., geografinę vietovę ir gyventojų, kuriems gali būti daromas poveikis, skaičių); pobūdį (pvz., teigiamas ar neigiamas, tiesioginis ar netiesioginis, sąveikaujantis, trumpalaikis, vidutinės trukmės, ilgalaikis); poveikio intensyvumą ir sudėtingumą (pvz., poveikis intensyvės tik paukščių migracijos metu); poveikio tikimybę (pvz., tikėtinas tik avarijų metu); tikėtiną poveikio pradžią, trukmę, dažnumą ir grįžtamumą (pvz., poveikis bus tik statybos metu, lietaus vandens išleidimas gali padidinti upės vandens debitą, užlieti žuvų nerštavietes, sukelti eroziją, nuošliaužas); bendrą poveikį su kita vykdoma ūkine veikla ir (arba) pagal teisės aktų reikalavimus patvirtinta ūkinės veiklos plėtra gretimose teritorijose (pvz., kelių veiklos rūšių vandens naudojimas iš vieno vandens šaltinio gali sumažinti vandens debitą, sutrikdyti vandens gyvūnijos mitybos grandinę ar visą ekologinę pusiausvyrą, sumažinti ištirpusio vandenyje deguonies kiekį); galimybę veiksmingai sumažinti poveikį:

28.1 Poveikis gyventojams ir visuomenės sveikatai, įskaitant galimą neigiamą poveikį gyvenamajai, rekreacinei, visuomeninei aplinkai, gyventojų saugai ir visuomenės sveikatai dėl fizikinės, cheminės, biologinės taršos (atsižvelgiant į foninį užterštumą) ir kvapų (pvz., vykdant veiklą, susidarys didelis oro teršalų kiekis dėl kuro naudojimo, padidėjusio transporto srauto, gamybos proceso ypatumų, statybų metu ir pan.); galimą poveikį vietos darbo rinkai ir vietovės gyventojų demografijai.

PŪV įgyvendinimas neturės reikšmingos neigiamos įtakos gyvenamajai, rekreacinei, visuomeninei aplinkai, gyventojų saugai ir visuomenės sveikatai, įtakos vietos darbo rinkai ir vietovės gyventojų demografijai. Karjero mechanizmų skleidžiamas triukšmas ir kietosios dalelės (dulkės) nekenks žmogui ir jo gyvenamajai aplinkai, kadangi planuojamas karjeras yra nutolęs apie 0,1 km nuo artimiausios gyvenamosios teritorijos. Gyvenamąją teritoriją nuo planuojamo karjero skiria nedidelis miškas ir Užupio upelio slėnis.

28.2 Poveikis biologinei įvairovei, įskaitant galimą poveikį natūralioms buveinėms dėl jų užstatymo ar suskaidymo, hidrologinio režimo pokyčio, želdinių sunaikinimo ir pan.; galimas natūralių buveinių tipų plotų sumažėjimas, saugomų rūšių, jų augaviečių ir radaviečių išnykimas ar pažeidimas, galimas neigiamas poveikis gyvūnų maitinimuisi, migracijai, veisimuisi ar žiemojimui.

PŪV teritorija nepatenka į saugomas teritorijas, yra toli nuo gamtinių vertybių, saugomų rūšių augaviečių ir radaviečių PŪV plote taip pat nėra, todėl reikšmingas neigiamas poveikis šiam aplinkos

|      |       |      |       |
|------|-------|------|-------|
| K-36 | Lapas | Lapų | Laida |
|      | 26    | 29   | 0     |

komponentui nenumatomas. Išeksplloatavus telkinio išteklius natūraliai susiformuos daubos, kurios prisipildys vandens ir natūraliai susiformuos uždari vandens telkiniai.

Šiuo metu žemės sklypuose, kuriuose planuojama ūkinė veikla, apie 8,3 ha plote, auga žolė ir nedideli menkaverčiai krūmeliai. Bendrai vertinant karjero įrengimas neturės reikšmingo neigiamo poveikio esamai ekosistemai ir su ja susijusiai aplinkai. Po karjero eksploatacijos numatomas karjero rekultivavimas į vandens telkinius, jų šlaitus apsodinant medžiais. Po karjero rekultivavimo į vandens telkinius ir nulėkštinus ir apsodinus šlaitus, galimas biologinės įvairovės pagausėjimas, t. y. naujų augalų ir gyvūnų rūšių atsiradimas rekultivuoto karjero aplinkoje..

### **28.3 Poveikis žemei ir dirvožemiui, pavyzdžiui, dėl numatomų didelės apimties žemės darbų (pvz., kalvų nukasimas, vandens telkinių gilinimas ar upių vagų tiesinimas); gausaus gamtos išteklių naudojimo; pagrindinės tikslinės žemės paskirties pakeitimo.**

Prieš pradėdant gavybos darbus Mažonų III smėlio ir žvyro telkinyje bus atliekami telkinio nuodangos darbai. Dangą telkinyje sudaro augalinis sluoksnis (dirvožemis), priesmėlis, smulkus smėlis, su organinės medžiagos priemaiša. Dangos sluoksnio vidutinis storis – 0,5 m. Dangos kiekis – 41,0 tūkst. m<sup>3</sup>. Nuimtas derlingasis dirvožemio sluoksnis bus supilamas į dirvožemio sandėlius ir apsėtas daugiamečių žolių mišiniais, kad būtų apsaugotas nuo erozijos ir defliacijos procesų.

Nuimtas dirvožemis bus panaudojamas karjero rekultivavimui. Išeksplloatuotas karjeras bus rekultivuotas pagal Lietuvos Respublikos Aplinkos apsaugos ministerijos 1996 m. lapkričio 15 d. įsakymo Nr. 166 „Dėl pažeistų žemių, iškasus naudingąsias iškasenas rekultivavimo metodikos patvirtinimo” (Žin., 1996, Nr. 115-2680) reikalavimus. Pagal telkinio hidrogeologines sąlygas išeksplloatuotame karjere natūraliai susiformuos uždari vandens telkiniai.

Naudingąją iškaseną sudaro įvairaus stambumo smėlis ir žvyras. Smėlio sluoksnio vidutinis storis – 5,1 m, žvyro vidutinis sluoksnio storis – 1,2 m. Smėlio išteklių kiekis 7,67 ha plote – 376,0 tūkst. m<sup>3</sup>, žvyro 2,27 ha plote – 43,0 tūkst. m<sup>3</sup>, iš jų po vietinės reikšmės kelio apsaugos zonoje smėlio išteklių kiekis 0,46 ha plote – 21,0 tūkst. m<sup>3</sup>, žvyro išteklių kiekis 0,41 ha plote – 12,0 tūkst. m<sup>3</sup>. Įgyvendinant PŪV 8,3 ha plote iš viso bus iškasta 343,0 tūkst. m<sup>3</sup> smėlio ir žvyro išteklių, apie 40,0 tūkst. m<sup>3</sup> per metus. Gavybos darbai truks apie 9 metus.

### **28.4 Poveikis orui ir vietovės meteorologinėms sąlygoms.**

PŪV neturės reikšmingo neigiamo poveikio orui ir vietovės meteorologinėms sąlygoms. PŪV poveikis orui išanalizuotas 11 punkte.

|      |       |      |       |
|------|-------|------|-------|
| K-36 | Lapas | Lapų | Laida |
|      | 27    | 29   | 0     |

**28.5 Poveikis kraštovaizdžiui, pasižyminčiam estetinėmis, nekilnojamosiomis kultūros ar kitomis vertybėmis, rekreaciniais ištekliais, ypač vizualinis, įskaitant poveikį dėl reljefo formų keitimo.**

PŪV įgyvendinimo metu bus eksploatuojamas Mažonų III smėlio ir žvyro telkinys, telkinio teritorijoje reljefo aukštis vidutiniškai pažemės apie 5,1 m. Poveikio kraštovaizdžiui, kuris pasižymi estetinėmis, nekilnojamosiomis kultūros ar kitomis vertybėmis, rekreaciniais ištekliais, numatoma vykdyti veikla neturės.

**28.6 Poveikis materialinėms vertybėms.**

PŪV įgyvendinimo metu neigiamas poveikis materialinėms vertybėms nenumatomas.

**28.7 Poveikis kultūros paveldui.**

PŪV įgyvendinimo metu neigiamas poveikis kultūros paveldo objektams nenumatomas.

**29. Galimas reikšmingas poveikis 28 punkte nurodytų veiksmų sąveikai.**

Galimas reikšmingas poveikis 28 punkte nurodytų veiksmų sąveikai nenumatomas.

**30. Galimas reikšmingas poveikis 28 punkte nurodytiems veiksniams, kurių lemia planuojamos ūkinės veiklos pažeidžiamumo rizika dėl ekstremaliųjų įvykių (pvz., didelių avarijų) ir (arba) ekstremaliųjų situacijų (nelaimių).**

PŪV teritorijoje dirbant su pavojingomis medžiagomis, t. y. dyzeliniu kuru, bus laikomasi LR teisės aktų, kurie reglamentuoja darbą su pavojingomis medžiagomis. Siekiant sumažinti galimą gaisrų pavojų, privalo būti laikomasi visų priešgaisrinės saugos taisyklių karjero teritorijoje bei atsargiai elgtis su ugnimi.

Pagal 2014 m. sausio 30 d. Priešgaisrinės apsaugos ir gelbėjimo departamento prie vidaus reikalų ministerijos direktoriaus įsakymą Nr. 1-37 „Dėl kriterijų ūkio subjektams ir kitoms įstaigoms, kurių vadovai turi organizuoti ekstremaliųjų situacijų valdymo planų rengimą, derinimą ir tvirtinimą, ir ūkio subjektams, kurių vadovai turi sudaryti ekstremaliųjų situacijų operacijų centrą, patvirtinimo“, įmonės vadovai privalo organizuoti ekstremaliųjų situacijų valdymo planą.

**31. Galimas reikšmingas tarpvalstybinis poveikis.**

Dėl PŪV vykdymo tarpvalstybinis neigiamas reikšmingas poveikis nenumatomas.

|      |       |      |       |
|------|-------|------|-------|
| K-36 | Lapas | Lapų | Laida |
|      | 28    | 29   | 0     |

**32. Planuojamos ūkinės veiklos charakteristikos ir (arba) priemonės, kurių numatoma imtis siekiant išvengti bet kokio reikšmingo neigiamo poveikio arba užkirsti jam kelią.**

Priemonės, neigiamam poveikiui sumažinti pateikiamos 32.1 lentelėje:

32.1 lentelė.

| Objektas                                  | Apsaugos priemonės   |
|---|--|
| Požeminis vanduo                          | Numatytos priemonės tepalų iš mechanizmų surinkimui avarinių išsiliejimų atveju  |
| Atliekos                                  | Komunalinės atliekos ir buitinės nuotekos bus perduodamos atliekas tvarkančioms įmonėms  |
| Gyvenamoji aplinka (oro tarša, triukšmas) | Esant galimybei bus naudojami kuo naujesni mechanizmai<br>Privažiavimo kelias su žvyro danga sausuoju metų laiku bus laistomas   |
| Kraštovaizdis                             | Pagal telkinio hidrogeologines sąlygas išekspluotavime karjere natūraliai susiformuos uždari vandens telkiniai. Po karjero rekultivavimo į vandens telkinius su nulėkštintais ir apsodintais šlaitais galimas biologinės įvairovės pagausėjimas, t. y. naujų augalų ir gyvūnų rūšių atsiradimas rekultivuoto karjero aplinkoje |

|      |       |      |       |
|------|-------|------|-------|
| K-36 | Lapas | Lapų | Laida |
|      | 29    | 29   | 0     |



VALSTYBĖS ĮMONĖ REGISTRŲ CENTRAS

Vincu Kudirkos g. 18-3, 03105 Vilnius, tel. (8 5) 2688 262, faks. (8 5) 2688 311, el.p. info@registrucentras.lt

## NEKILNOJAMOJO TURTO REGISTRO CENTRINIO DUOMENŲ BANKO IŠRAŠAS

2016-10-11 07:07:50

## 1. Nekilnojamojo turto registre įregistruotas turtas:

Registro Nr.: 77/15696  
 Registro tipas: Žemės sklypas  
 Sudarymo data: 2000-06-17  
 Tauragės r. sav., Mažonų sen., Mažonų k.  
 Registro tvarkytojas: Valstybės įmonės Registrų centro Tauragės filialas

## 2. Nekilnojamieji daiktai:

2.1.

Žemės sklypas  
 Tauragės r. sav., Mažonų sen., Mažonų k.  
 Unikalus daikto numeris: 7735-0003-0169  
 Žemės sklypo kadastro numeris ir kadastro vietovės pavadinimas: 7735/0003:169 Mažonų k.v.  
 Daikto pagrindinė naudojimo paskirtis: Žemės ūkio  
 Žemės sklypo plotas: 2.3800 ha  
 Žemės ūkio naudmenų plotas viso: 2.3800 ha  
 iš jo: pievų ir natūralių ganyklų plotas: 2.3800 ha  
 Nusausintos žemės plotas: 2.3800 ha  
 Žemės ūkio naudmenų našumo balas: 33.0  
 Matavimų tipas: Žemės sklypas suformuotas atliekant preliminarinius matavimus  
 Indeksuota žemės sklypo vertė: 1402 Eur  
 Žemės sklypo vertė: 876 Eur  
 Vidutinė rinkos vertė: 2297 Eur  
 Vidutinės rinkos vertės nustatymo data: 2014-01-17  
 Vidutinės rinkos vertės nustatymo būdas: Masinis vertinimas  
 Kadastro duomenų nustatymo data: 2000-01-06

## 3. Daikto priklausiniai iš kito registro: įrašų nėra

## 4. Nuosavybė:

4.1.

Nuosavybės teisė  
 Savininkas: REGIMANTAS VYDMANTAS, gim. 1969-09-06  
 Daiktas: žemės sklypas Nr. 7735-0003-0169, aprašytas p. 2.1.  
 Įregistravimo pagrindas: 2014-01-20 Dovanojimo sutartis Nr. 412  
 Įrašas galioja: Nuo 2014-01-29

## 5. Valstybės ir savivaldybių žemės patikėjimo teisė: įrašų nėra

## 6. Kitos daiktinės teisės : įrašų nėra

## 7. Juridiniai faktai:

7.1.

Asmeninė nuosavybė  
 Daiktas: žemės sklypas Nr. 7735-0003-0169, aprašytas p. 2.1.  
 Įregistravimo pagrindas: 2014-01-20 Dovanojimo sutartis Nr. 412  
 Įrašas galioja: Nuo 2014-01-29

7.2.

Sudaryta nuomos sutartis  
 Nuomininkas: EDITA KEDROVAITĖ, gim. 1987-04-22  
 Daiktas: žemės sklypas Nr. 7735-0003-0169, aprašytas p. 2.1.  
 Įregistravimo pagrindas: 2012-08-08 Nuomos sutartis  
 Plotas: 2.38 ha  
 Įrašas galioja: Nuo 2012-08-16  
 Terminas: Nuo 2012-08-08 iki 2014-12-31

## 8. Žymos: įrašų nėra

## 9. Specialiosios žemės ir miško naudojimo sąlygos:

9.1.

XXI. Žemės sklypai, kuriuose įrengtos valstybei priklausančios melioracijos sistemos bei įrenginiai  
 Daiktas: žemės sklypas Nr. 7735-0003-0169, aprašytas p. 2.1.  
 Įregistravimo pagrindas: 2000-04-10 Apskritis viršinininko sprendimas Nr. 77-6920  
 Įrašas galioja: Nuo 2000-06-17

9.2.

II. Kelių apsaugos zonos  
 Daiktas: žemės sklypas Nr. 7735-0003-0169, aprašytas p. 2.1.  
 Įregistravimo pagrindas: 2000-04-10 Apskritis viršinininko sprendimas Nr. 77-6920  
 Įrašas galioja: Nuo 2000-06-17

## 10. Daikto registravimas ir kadastro žymos:

10.1.

Suformuotas (daikto registravimas)  
 Daiktas: žemės sklypas Nr. 7735-0003-0169, aprašytas p. 2.1.  
 Įregistravimo pagrindas: 1998-11-18 Žemės reformos žemėtvarkos projektas Nr. 390  
 Įrašas galioja: Nuo 1998-11-18

## 11. Registro pastabos ir nuorodos: įrašų nėra

## 12. Kita informacija:

Archyvinės bylos Nr.: 7735/3-169/

## 13. Informacija apie duomenų sandoriui tikslinimą: įrašų nėra

2016-10-11 07:07:50







## VALSTYBĖS ĮMONĖ REGISTRŲ CENTRAS

Vincu Kudirkos g. 18-3, 03105 Vilnius, tel. (8 5) 2688 262, faks. (8 5) 2688 311, el.p. info@registrucentras.lt

## NEKILNOJAMOJO TURTO REGISTRO CENTRINIO DUOMENŲ BANKO IŠRAŠAS

2016-10-11 07:07:28

## 1. Nekilnojamojo turto registre įregistruotas turtas:

Registro Nr.: 77/16697  
 Registro tipas: Žemės sklypas  
 Sudarymo data: 2000-06-17  
 Tauragės r. sav., Mažonų sen., Mažonų k.  
 Registro tvarkytojas: Valstybės įmonės Registrų centro Tauragės filialas

## 2. Nekilnojamieji daiktai:

2.1. Žemės sklypas  
 Tauragės r. sav., Mažonų sen., Mažonų k.  
 Unikalus daikto numeris: 7736-0003-0160  
 Žemės sklypo kadastro numens ir kadastro vietovės pavadinimas: 7736/0003:160 Mažonų k.v.  
 Daikto pagrindinė naudojimo paskirtis: Žemės ūkio  
 Žemės sklypo plotas: 0.7600 ha  
 Žemės ūkio naudmenų plotas viso: 0.7600 ha  
 iš jo: ariamos žemės plotas: 0.7600 ha  
 Nusausintos žemės plotas: 0.7600 ha  
 Žemės ūkio naudmenų našumo balas: 33.0  
 Matavimų tipas: Žemės sklypas suformuotas atliekant preliminarius matavimus  
 Indeksuota žemės sklypo vertė: 448 Eur  
 Žemės sklypo vertė: 280 Eur  
 Vidutinė rinkos vertė: 730 Eur  
 Vidutinės rinkos vertės nustatymo data: 2014-01-17  
 Vidutinės rinkos vertės nustatymo būdas: Masinis vertinimas  
 Kadastro duomenų nustatymo data: 2000-01-06

## 3. Daikto priklausiniai iš kito registro: įrašų nėra

## 4. Nuosavybė:

4.1. Nuosavybės teisė  
 Savininkas: REGIMANTAS VYDMANTAS, gim. 1969-09-06  
 Daiktas: žemės sklypas Nr. 7736-0003-0160, aprašytas p. 2.1.  
 Įregistravimo pagrindas: 2014-01-20 Dovanojimo sutartis Nr. 412  
 Įrašas galioja: Nuo 2014-01-29

## 5. Valstybės ir savivaldybių žemės patikėjimo teisė: įrašų nėra

## 6. Kitos daiktinės teisės: įrašų nėra

## 7. Juridiniai faktai:

7.1. Asmeninė nuosavybė  
 Daiktas: žemės sklypas Nr. 7736-0003-0160, aprašytas p. 2.1.  
 Įregistravimo pagrindas: 2014-01-20 Dovanojimo sutartis Nr. 412  
 Įrašas galioja: Nuo 2014-01-29

7.2. Sudaryta nuomos sutartis  
 Nuomininkas: EDITA KEDROVAITĖ, gim. 1987-04-22  
 Daiktas: žemės sklypas Nr. 7736-0003-0160, aprašytas p. 2.1.  
 Įregistravimo pagrindas: 2012-08-08 Nuomos sutartis  
 Plotas: 0.76 ha  
 Įrašas galioja: Nuo 2012-08-16  
 Terminas: Nuo 2012-08-08 iki 2014-12-31

## 8. Žymos: įrašų nėra

## 9. Specialiosios žemės ir miško naudojimo sąlygos:

9.1. XXI. Žemės sklypai, kuriuose įrengtos valstybei priklausančios melioracijos sistemos bei įrenginiai  
 Daiktas: žemės sklypas Nr. 7736-0003-0160, aprašytas p. 2.1.  
 Įregistravimo pagrindas: 2000-04-10 Apskritis viršinininko sprendimas Nr. 77-6920  
 Įrašas galioja: Nuo 2000-06-17

9.2. II. Kelių apsaugos zonos  
 Daiktas: žemės sklypas Nr. 7736-0003-0160, aprašytas p. 2.1.  
 Įregistravimo pagrindas: 2000-04-10 Apskritis viršinininko sprendimas Nr. 77-6920  
 Įrašas galioja: Nuo 2000-06-17

## 10. Daikto registravimas ir kadastro žymos:

10.1. Suformuotas (daikto registravimas)  
 Daiktas: žemės sklypas Nr. 7736-0003-0160, aprašytas p. 2.1.  
 Įregistravimo pagrindas: 1998-11-18 Žemės reformos žemėtvarkos projektas Nr. 390  
 Įrašas galioja: Nuo 1998-11-18

## 11. Registro pastabos ir nuorodos: įrašų nėra

## 12. Kita informacija:

Archyvinės bylos Nr.: 7736/3-160/

## 13. Informacija apie duomenų sandoriui tikslinimą: įrašų nėra

2016-10-11 07:07:28





NEKILNOJAMOJO TURTO REGISTRO CENTRINIO DUOMENŲ BANKO IŠRAŠAS

2016-11-03 12:37:23

1. Nekilnojamojo turto registre įregistruotas turtas:

Registro Nr.: 44/20481  
Registro tipas: Žemės sklypas  
Sudarymo data: 2003-06-19  
Tauragės r. sav., Mažonų sen., Mažonų k.  
Registro tvarkytojas: Valstybės įmonės Registrų centro Tauragės filialas

2. Nekilnojamieji daiktai:

2.1.

Žemės sklypas  
Tauragės r. sav., Mažonų sen., Mažonų k.  
Unikalus daikto numeris: 4400-0028-2444  
Žemės sklypo kadastro numeris ir kadastro vietovės pavadinimas: 7735/0003:317 Mažonų k.v.  
Daikto pagrindinė naudojimo paskirtis: Žemės ūkio  
Žemės sklypo plotas: 1.3500 ha  
Žemės ūkio naudmenų plotas viso: 1.3500 ha  
iš jo: ariamos žemės plotas: 1.3500 ha  
Nusausintos žemės plotas: 1.3500 ha  
Žemės ūkio naudmenų našumo balas: 39.0  
Matavimų tipas: Žemės sklypas suformuotas atliekant preliminarinius matavimus  
Indeksuota žemės sklypo vertė: 939 Eur  
Žemės sklypo vertė: 587 Eur  
Vidutinė rinkos vertė: 1920 Eur  
Vidutinės rinkos vertės nustatymo data: 2016-10-12  
Vidutinės rinkos vertės nustatymo būdas: Masinis vertinimas  
Kadastro duomenų nustatymo data: 2002-10-25

3. Daikto priklausiniai iš kito registro: įrašų nėra

4. Nuosavybė:

4.1.

Nuosavybės teisė  
Savininkas: TOMA VENCKĖ, gim. 1990-08-13  
MINDAUGAS VENCKUS, gim. 1992-10-14  
Daiktas: žemės sklypas Nr. 4400-0028-2444, aprašytas p. 2.1.  
Įregistravimo pagrindas: 2016-10-17 Pirkimo - pardavimo sutartis Nr. 2-6325  
Įrašas galioja: Nuo 2016-10-19

5. Valstybės ir savivaldybių žemės patikėjimo teisė: įrašų nėra

6. Kitos daiktinės teisės: įrašų nėra

7. Juridiniai faktai:

7.1.

Bendroji jungtinė sutuoktinių nuosavybė  
Daiktas: žemės sklypas Nr. 4400-0028-2444, aprašytas p. 2.1.  
Įregistravimo pagrindas: 2016-10-17 Pirkimo - pardavimo sutartis Nr. 2-6325  
Įrašas galioja: Nuo 2016-10-19

8. Žymos: įrašų nėra

9. Specialiosios žemės ir miško naudojimo sąlygos:

9.1.

II. Kelių apsaugos zonos  
Daiktas: žemės sklypas Nr. 4400-0028-2444, aprašytas p. 2.1.  
Įregistravimo pagrindas: 2003-05-16 Apskritis viršinininko sprendimas Nr. 77-10773  
Plotas: 0.24 ha  
Įrašas galioja: Nuo 2003-06-25

9.2.

XXI. Žemės sklypai, kuriuose įrengtos valstybei priklausančios melioracijos sistemos bei įrenginiai  
Daiktas: žemės sklypas Nr. 4400-0028-2444, aprašytas p. 2.1.  
Įregistravimo pagrindas: 2003-05-16 Apskritis viršinininko sprendimas Nr. 77-10773  
Plotas: 1.35 ha  
Įrašas galioja: Nuo 2003-06-25

10. Daikto registravimas ir kadastro žymos: įrašų nėra

11. Registro pastabos ir nuorodos: įrašų nėra

12. Kita informacija: įrašų nėra

13. Informacija apie duomenų sandoriui tikslinimą:

13.1.

Duomenys patikslinti 2016-10-12, užsakymo Nr. 12596784  
Patikslinimas galioja iki: 2016-11-10  
Patikslinimas atliktas: ROMUALDAS TRIJONIS, 35705121122;

Dokumentą atspausdino

TADAS SURVILA



## VALSTYBĖS ĮMONĖ REGISTRŲ CENTRAS

Vincio Kudirkos g. 18-3, 03105 Vilnius, tel. (8 5) 2688 262, faks. (8 5) 2688 311, el.p. info@registrucentras.lt

## NEKILNOJAMOJO TURTO REGISTRO CENTRINIO DUOMENŲ BANKO IŠRAŠAS

2016-10-11 07:08:10

## 1. Nekilnojamojo turto registre įregistruotas turtas:

Registro Nr.: 44/63295

Registro tipas: Žemės sklypas

Sudarymo data: 2003-09-22

Tauragės r. sav., Mažonų sen., Mažonų k.

Registro tvarkytojas: Valstybės įmonės Registrų centro Tauragės filialas

## 2. Nekilnojamieji daiktai:

2.1.

Žemės sklypas

Tauragės r. sav., Mažonų sen., Mažonų k.

Unikalus daikto numeris: 4400-0092-8894

Žemės sklypo kadastro numeris ir kadastro vietovės

pavadinimas: 7736/0003:324 Mažonų k.v.

Daikto pagrindinė naudojimo paskirtis: Žemės ūkio

Žemės sklypo plotas: 0.1400 ha

Žemės ūkio naudmenų plotas viso: 0.1400 ha

iš jo: ariamos žemės plotas: 0.1400 ha

Nusausintos žemės plotas: 0.1400 ha

Žemės ūkio naudmenų našumo balas: 39.0

Matavimų tipas: Žemės sklypas suformuotas atliekant preliminarinius matavimus

Indeksuota žemės sklypo vertė: 96 Eur

Žemės sklypo vertė: 60 Eur

Vidutinė rinkos vertė: 199 Eur

Vidutinės rinkos vertės nustatymo data: 2016-09-16

Vidutinės rinkos vertės nustatymo būdas: Masinis vertinimas

Kadastro duomenų nustatymo data: 2002-10-26

## 3. Daikto priklausiniai iš kito registro: įrašų nėra

## 4. Nuosavybė:

4.1.

Nuosavybės teisė

Savininkas: REGIMANTAS VYDMANTAS, gim. 1969-09-06

LINA VYDMANTIENĖ, gim. 1971-04-30

Daiktas: žemės sklypas Nr. 4400-0092-8894, aprašytas p. 2.1.

Įregistravimo pagrindas: 2016-09-19 Pirkimo - pardavimo sutartis Nr. 5239

Įrašas galioja: Nuo 2016-09-26

## 5. Valstybės ir savivaldybių žemės patikėjimo teisė: įrašų nėra

## 6. Kitos daiktinės teisės: įrašų nėra

## 7. Juridiniai faktai:

7.1.

Bendroji jungtinė sutuoktinių nuosavybė

Daiktas: žemės sklypas Nr. 4400-0092-8894, aprašytas p. 2.1.

Įregistravimo pagrindas: 2016-09-19 Pirkimo - pardavimo sutartis Nr. 5239

Įrašas galioja: Nuo 2016-09-26

## 8. Žymos: įrašų nėra

## 9. Specialiosios žemės ir miško naudojimo sąlygos:

9.1.

II. Kelių apsaugos zonos

Daiktas: žemės sklypas Nr. 4400-0092-8894, aprašytas p. 2.1.

Įregistravimo pagrindas: 2003-06-18 Apskritis viršinininko sprendimas Nr. 77-10891

Plotas: 0.02 ha

Įrašas galioja: Nuo 2003-12-04

9.2.

XXI. Žemės sklypai, kuriuose įrengtos valstybei priklausančios melioracijos sistemos bei įrenginiai

Daiktas: žemės sklypas Nr. 4400-0092-8894, aprašytas p. 2.1.

Įregistravimo pagrindas: 2003-06-18 Apskritis viršinininko sprendimas Nr. 77-10891

Plotas: 0.14 ha

Įrašas galioja: Nuo 2003-12-04

## 10. Daikto registravimas ir kadastro žymos: įrašų nėra

## 11. Registro pastabos ir nuorodos: įrašų nėra

## 12. Kita informacija: įrašų nėra

## 13. Informacija apie duomenų sandoriui tikslinimą:

13.1.

Duomenys patikslinti 2016-09-15, užsakymo Nr. 12324551

Patikslinimas galioja iki: 2016-10-14

Patikslinimas atliktas: NIJOLĖ PAULIKIENĖ, 45801130495; RAMUTĖ DABULSKIENĖ, 45912020711;

2016-10-11 07:08:10



## VALSTYBĖS ĮMONĖ REGISTRŲ CENTRAS

Vincio Kudirkos g. 18-3, 03105 Vilnius, tel. (8 5) 2688 262, faks. (8 5) 2688 311, el.p. info@registrucentras.lt

## NEKILNOJAMOJO TURTO REGISTRO CENTRINIO DUOMENŲ BANKO IŠRAŠAS

2016-10-11 07:06:04

## 1. Nekilnojamojo turto registre įregistruotas turas:

Registro Nr.: 44/398629  
 Registro tipas: Žemės sklypas  
 Sudarymo data: 2006-06-06  
 Tauragės r. sav., Mažonų sen., Mažonų k.  
 Registro tvarkytojas: Valstybės įmonės Registrų centro Tauragės filialas

## 2. Nekilnojamieji daiktai:

2.1.

Žemės sklypas  
 Tauragės r. sav., Mažonų sen., Mažonų k.  
 Unikalus daikto numeris: 4400-0686-6621  
 Žemės sklypo kadastro numeris ir kadastro vietovės pavadinimas: 7735/0003:422 Mažonų k.v.  
 Daikto pagrindinė naudojimo paskirtis: Žemės ūkio  
 Žemės sklypo plotas: 0.8800 ha  
 Žemės ūkio naudmenų plotas viso: 0.7200 ha  
 iš jo: ariamos žemės plotas: 0.7200 ha  
 Kitos žemės plotas: 0.1600 ha  
 Nusausintos žemės plotas: 0.8800 ha  
 Žemės ūkio naudmenų našumo balas: 33.0  
 Matavimų tipas: Žemės sklypas suformuotas atliekant preliminarus matavimus  
 Indeksuota žemės sklypo vertė: 419 Eur  
 Žemės sklypo vertė: 262 Eur  
 Vidutinė rinkos vertė: 944 Eur  
 Vidutinės rinkos vertės nustatymo data: 2016-08-06  
 Vidutinės rinkos vertės nustatymo būdas: Masinis vertinimas  
 Kadastro duomenų nustatymo data: 2003-10-16

## 3. Daikto priklausiniai iš kito registro: įrašų nėra

## 4. Nuosavybė:

4.1.

Nuosavybės teisė  
 Savininkas: LINA VYDMANTIENĖ, gim. 1971-04-30  
 REGIMANTAS VYDMANTAS, gim. 1969-09-06  
 Daiktas: žemės sklypas Nr. 4400-0686-6621, aprašytas p. 2.1.  
 Įregistravimo pagrindas: 2016-08-13 Pirkimo - pardavimo sutartis Nr. 5212  
 Įrašas galioja: Nuo 2016-08-26

## 5. Valstybės ir savivaldybių žemės patikėjimo teisė: įrašų nėra

## 6. Kitos daiktinės teisės : įrašų nėra

## 7. Juridiniai faktai:

7.1.

Bendroji jungtinė sutuoktinių nuosavybė  
 Daiktas: žemės sklypas Nr. 4400-0686-6621, aprašytas p. 2.1.  
 Įregistravimo pagrindas: 2016-08-13 Pirkimo - pardavimo sutartis Nr. 5212  
 Įrašas galioja: Nuo 2016-08-26

## 8. Žymos: įrašų nėra

## 9. Specialiosios žemės ir miško naudojimo sąlygos:

9.1.

XXIX. Paviršinio vandens telkinių apsaugos zonos ir pakrantės apsaugos juostos  
 Daiktas: žemės sklypas Nr. 4400-0686-6621, aprašytas p. 2.1.  
 Įregistravimo pagrindas: 2006-04-27 Apskritis viršinininko sprendimas Nr. 77-12166  
 2006-12-30 Apskritis viršinininko įsakymas Nr. V-2177  
 Plotas: 0.88 ha  
 Įrašas galioja: Nuo 2006-01-06

9.2.

XXI. Žemės sklypai, kuriuose įrengtos valstybei priklausančios melioracijos sistemos bei įrenginiai  
 Daiktas: žemės sklypas Nr. 4400-0686-6621, aprašytas p. 2.1.  
 Įregistravimo pagrindas: 2006-04-27 Apskritis viršinininko sprendimas Nr. 77-12166  
 2006-12-30 Apskritis viršinininko įsakymas Nr. V-2177  
 Plotas: 0.88 ha  
 Įrašas galioja: Nuo 2006-01-06

9.3.

II. Kelių apsaugos zonos  
 Daiktas: žemės sklypas Nr. 4400-0686-6621, aprašytas p. 2.1.  
 Įregistravimo pagrindas: 2006-04-27 Apskritis viršinininko sprendimas Nr. 77-12166  
 2006-12-30 Apskritis viršinininko įsakymas Nr. V-2177  
 Plotas: 0.06 ha  
 Įrašas galioja: Nuo 2006-01-06

## 10. Daikto registravimas ir kadastro žymos: įrašų nėra

## 11. Registro pastabos ir nuorodos: įrašų nėra

## 12. Kita informacija: įrašų nėra

## 13. Informacija apie duomenų sandoriui tikslinimą: įrašų nėra

2016-10-11 07:06:04







## VALSTYBĖS ĮMONĖ REGISTRŲ CENTRAS

Vincu Kudirkos g. 18-3, 03105 Vilnius, tel. (8 5) 2688 262, faks. (8 5) 2688 311, el.p. info@registrucentras.lt

## NEKILNOJAMOJO TURTO REGISTRO CENTRINIO DUOMENŲ BANKO IŠRAŠAS

2016-10-11 07:06:33

## 1. Nekilnojamojo turto registre įregistruotas turtas:

Registro Nr.: 44/1043760  
 Registro tipas: Žemės sklypas  
 Sudarymo data: 2008-02-12  
 Tauragės r. sav., Mažonų sen., Mažonų k.  
 Registro tvarkytojas: Valstybės įmonės Registrų centro Tauragės filialas

## 2. Nekilnojamieji daiktai:

2.1.

Žemės sklypas  
 Tauragės r. sav., Mažonų sen., Mažonų k.  
 Unikalus daikto numeris: 4400-1498-0622  
 Žemės sklypo kadastro numens ir kadastro vietovės pavadinimas: 7736/0003:523 Mažonų k.v.  
 Daikto pagrindinė naudojimo paskirtis: Žemės ūkio  
 Žemės sklypo naudojimo būdas: Kiti žemės ūkio paskirties žemės sklypai  
 Žemės sklypo plotas: 0.1700 ha  
 Žemės ūkio naudmenų plotas viso: 0.1700 ha  
 iš jo: ariamos žemės plotas: 0.1700 ha  
 Nusausintos žemės plotas: 0.0900 ha  
 Žemės ūkio naudmenų našumo balas: 33.9  
 Matavimų tipas: Žemės sklypas suformuotas atliekant preiliminarinius matavimus  
 Indeksuota žemės sklypo vertė: 107 Eur  
 Žemės sklypo vertė: 67 Eur  
 Vidutinė rinkos vertė: 216 Eur  
 Vidutinės rinkos vertės nustatymo data: 2015-08-06  
 Vidutinės rinkos vertės nustatymo būdas: Masinis vertinimas  
 Kadastro duomenų nustatymo data: 2007-10-26

## 3. Daikto priklausiniai iš kito registro: įrašų nėra

## 4. Nuosavybė:

4.1.

Nuosavybės teisė  
 Savininkas: LINA VYDMANTIENĖ, gim. 1971-04-30  
 REGIMANTAS VYDMANTAS, gim. 1969-09-06  
 Daiktas: žemės sklypas Nr. 4400-1498-0622, aprašytas p. 2.1.  
 Įregistravimo pagrindas: 2015-08-13 Pirkimo - pardavimo sutartis Nr. 5212  
 Įrašas galioja: Nuo 2015-08-26

## 5. Valstybės ir savivaldybių žemės patikėjimo teisė: įrašų nėra

## 6. Kitos daiktinės teisės : įrašų nėra

## 7. Juridiniai faktai:

7.1.

Bendroji jungtinė sutuoktinių nuosavybė  
 Daiktas: žemės sklypas Nr. 4400-1498-0622, aprašytas p. 2.1.  
 Įregistravimo pagrindas: 2015-08-13 Pirkimo - pardavimo sutartis Nr. 5212  
 Įrašas galioja: Nuo 2015-08-26

## 8. Žymos: įrašų nėra

## 9. Specialiosios žemės ir miško naudojimo sąlygos:

9.1.

XXIX. Paviršinio vandens telkinių apsaugos zonos ir pakrantės apsaugos juostos  
 Daiktas: žemės sklypas Nr. 4400-1498-0622, aprašytas p. 2.1.  
 Įregistravimo pagrindas: 2008-01-31 Apskritis viršinininko įsakymas Nr. V-225  
 Plotas: 0.17 ha  
 Įrašas galioja: Nuo 2010-01-14

9.2.

XXI. Žemės sklypai, kuriuose įrengtos valstybei priklausančios melioracijos sistemos bei įrenginiai  
 Daiktas: žemės sklypas Nr. 4400-1498-0622, aprašytas p. 2.1.  
 Įregistravimo pagrindas: 2008-01-31 Apskritis viršinininko įsakymas Nr. V-225  
 Plotas: 0.09 ha  
 Įrašas galioja: Nuo 2010-01-14

9.3.

II. Kelių apsaugos zonos  
 Daiktas: žemės sklypas Nr. 4400-1498-0622, aprašytas p. 2.1.  
 Įregistravimo pagrindas: 2008-01-31 Apskritis viršinininko įsakymas Nr. V-225  
 Plotas: 0.01 ha  
 Įrašas galioja: Nuo 2010-01-14

## 10. Daikto registravimas ir kadastro žymos:

10.1.

Suformuotas naujas (daikto registravimas)  
 Daiktas: žemės sklypas Nr. 4400-1498-0622, aprašytas p. 2.1.  
 Įregistravimo pagrindas: 2008-01-31 Apskritis viršinininko įsakymas Nr. V-225  
 Įrašas galioja: Nuo 2010-01-14

## 11. Registro pastabos ir nuorodos: įrašų nėra

## 12. Kita informacija: įrašų nėra

## 13. Informacija apie duomenų sandoriui tikslinimą: įrašų nėra

2016-10-11 07:06:33

Dokumentą atspausdino

TADAS SURVILA



## VALSTYBĖS ĮMONĖ REGISTRŲ CENTRAS

Vincio Kudirkos g. 18-3, 03105 Vilnius, tel. (8 5) 2688 262, faks. (8 5) 2688 311, el.p. info@registrucentras.lt

## NEKILNOJAMOJO TURTO REGISTRO CENTRINIO DUOMENŲ BANKO IŠRAŠAS

2016-10-11 07:05:34

## 1. Nekilnojamojo turto registre įregistruotas turas:

Registro Nr.: 44/1241867  
 Registro tipas: Žemės sklypas  
 Sudarymo data: 2008-12-04  
 Tauragės r. sav., Mažonų sen., Mažonų k.  
 Registro tvarkytojas: Valstybės įmonės Registrų centro Tauragės filialas

## 2. Nekilnojamieji daiktai:

2.1.

Žemės sklypas  
 Tauragės r. sav., Mažonų sen., Mažonų k.  
 Unikalus daikto numeris: 4400-1768-9460  
 Žemės sklypo kadastro numeris ir kadastro vietovės pavadinimas: 7736/0003:636 Mažonų k.v.  
 Daikto pagrindinė naudojimo paskirtis: Žemės ūkio  
 Žemės sklypo naudojimo būdas: Kiti žemės ūkio paskirties žemės sklypai  
 Žemės sklypo plotas: 0.6630 ha  
 Žemės ūkio naudmenų plotas viso: 0.6630 ha  
 iš jo: ariamos žemės plotas: 0.6630 ha  
 Nusausintos žemės plotas: 0.6630 ha  
 Žemės ūkio naudmenų našumo balas: 36.0  
 Matavimų tipas: Žemės sklypas suformuotas atliekant kadastrinius matavimus  
 Indeksuota žemės sklypo vertė: 397 Eur  
 Žemės sklypo vertė: 248 Eur  
 Vidutinė rinkos vertė: 893 Eur  
 Vidutinės rinkos vertės nustatymo data: 2016-04-28  
 Vidutinės rinkos vertės nustatymo būdas: Masinis vertinimas  
 Kadastro duomenų nustatymo data: 2012-11-07

## 3. Daikto priklausiniai iš kito registro: įrašų nėra

## 4. Nuosavybė:

4.1.

Nuosavybės teisė  
 Savininkas: REGIMANTAS VYDMANTAS, gim. 1969-09-06  
 LINA VYDMANTIENĖ, gim. 1971-04-30  
 Daiktas: žemės sklypas Nr. 4400-1768-9460, aprašytas p. 2.1.  
 Įregistravimo pagrindas: 2016-06-02 Pirkimo - pardavimo sutartis Nr. 3380  
 Įrašas galioja: Nuo 2016-06-04

## 5. Valstybės ir savivaldybių žemės patikėjimo teisė: įrašų nėra

## 6. Kitos daiktinės teisės : įrašų nėra

## 7. Juridiniai faktai:

7.1.

Bendroji jungtinė sutuoktinių nuosavybė  
 Daiktas: žemės sklypas Nr. 4400-1768-9460, aprašytas p. 2.1.  
 Įregistravimo pagrindas: 2016-06-02 Pirkimo - pardavimo sutartis Nr. 3380  
 Įrašas galioja: Nuo 2016-06-04

## 8. Žymos: įrašų nėra

## 9. Specialiosios žemės ir miško naudojimo sąlygos:

9.1.

II. Kelių apsaugos zonos  
 Daiktas: žemės sklypas Nr. 4400-1768-9460, aprašytas p. 2.1.  
 Įregistravimo pagrindas: 2013-03-22 Nacionalinės žemės tarnybos teritorinio skyriaus vedėjo sprendimas Nr. 34SK-(14.34.110)-362  
 Plotas: 0.0062 ha  
 Įrašas galioja: Nuo 2013-03-28

9.2.

XXI. Žemės sklypai, kuriuose įrengtos valstybei priklausančios melioracijos sistemos bei įrenginiai  
 Daiktas: žemės sklypas Nr. 4400-1768-9460, aprašytas p. 2.1.  
 Įregistravimo pagrindas: 2013-03-22 Nacionalinės žemės tarnybos teritorinio skyriaus vedėjo sprendimas Nr. 34SK-(14.34.110)-362  
 Plotas: 0.663 ha  
 Įrašas galioja: Nuo 2013-03-28

9.3.

XXIX. Paviršinio vandens telkinių apsaugos zonos ir pakrantės apsaugos juostos  
 Daiktas: žemės sklypas Nr. 4400-1768-9460, aprašytas p. 2.1.  
 Įregistravimo pagrindas: 2013-03-22 Nacionalinės žemės tarnybos teritorinio skyriaus vedėjo sprendimas Nr. 34SK-(14.34.110)-362  
 Plotas: 0.4333 ha  
 Įrašas galioja: Nuo 2013-03-28

## 10. Daikto registravimas ir kadastro žymos:

10.1.

Kadastrinius matavimus atliko (kadastro žyma)  
 UAB "Pamaris krašto projektai", a.k. 300160227  
 Daiktas: žemės sklypas Nr. 4400-1768-9460, aprašytas p. 2.1.  
 Įregistravimo pagrindas: 2012-11-07 Nekilnojamojo daikto kadastro duomenų byla  
 Kvalifikacijos pažymėjimas Nr. 2M-M-280  
 Įrašas galioja: Nuo 2013-03-28

10.2.

Kadastro duomenų tikslinimas (daikto registravimas)  
 Daiktas: žemės sklypas Nr. 4400-1768-9460, aprašytas p. 2.1.  
 Įregistravimo pagrindas: 2012-11-07 Nekilnojamojo daikto kadastro duomenų byla  
 2013-03-22 Nacionalinės žemės tarnybos teritorinio skyriaus vedėjo sprendimas

Nr. 34SK-(14.34.110)-362

Įrašas galioja: Nuo 2013-03-28

10.3.

Suformuotas naujas (daikto registravimas)

Daiktas: žemės sklypas Nr. 4400-1768-9460, aprašytas p. 2.1.  
Įregistravimo pagrindas: 2008-11-26 Apskritis viršinininko įsakymas Nr. V-2948  
Įrašas galioja: Nuo 2008-12-29

---

11. Registro pastabos ir nuorodos: įrašų nėra

---

12. Kita informacija: įrašų nėra

---

13. Informacija apie duomenų sandoriui tikslinimą: įrašų nėra

---

2016-10-11 07:05:34

Dokumentą atspausdino

TADAS SURVILA



## VALSTYBĖS ĮMONĖ REGISTRŲ CENTRAS

Vincu Kudirkos g. 18-3, 03105 Vilnius, tel. (8 5) 2688 262, faks. (8 5) 2688 311, el.p. info@registrucentras.lt

## NEKILNOJAMOJO TURTO REGISTRO CENTRINIO DUOMENŲ BANKO IŠRAŠAS

2016-10-11 07:07:01

## 1. Nekilnojamojo turto registre įregistruotas turtas:

Registro Nr. 44/1278200  
 Registro tipas: Žemės sklypas  
 Sudarymo data: 2009-02-24  
 Tauragės r. sav., Mažonų sen., Mažonų k.  
 Registro tvarkytojas: Valstybės įmonės Registrų centro Tauragės filialas

## 2. Nekilnojamieji daiktai:

2.1. Žemės sklypas  
 Tauragės r. sav., Mažonų sen., Mažonų k.  
 Unikalus daikto numens: 4400-1822-3213  
 Žemės sklypo kadastro numens ir kadastro vietovės pavadinimas: 7735/0003-645 Mažonų k.v.  
 Daikto pagrindinė naudojimo paskirtis: Žemės ūkio  
 Žemės sklypo naudojimo būdas: Kiti žemės ūkio paskirties žemės sklypai  
 Žemės sklypo plotas: 1.2000 ha  
 Žemės ūkio naudmenų plotas viso: 1.2000 ha  
 iš jo: ariamos žemės plotas: 1.2000 ha  
 Nusausintos žemės plotas: 0.6000 ha  
 Žemės ūkio naudmenų našumo balas: 32.1  
 Matavimų tipas: Žemės sklypas suformuotas atliekant preliminarus matavimus  
 Indeksuota žemės sklypo vertė: 720 Eur  
 Žemės sklypo vertė: 460 Eur  
 Vidutinė rinkos vertė: 1166 Eur  
 Vidutinės rinkos vertės nustatymo data: 2014-03-04  
 Vidutinės rinkos vertės nustatymo būdas: Masinis vertinimas  
 Kadastro duomenų nustatymo data: 2007-12-20

## 3. Daikto priklausiniai iš kito registro: įrašų nėra

## 4. Nuosavybė:

4.1. Nuosavybės teisė  
 Savininkas: MINDAUGAS VENCKUS, gim. 1992-10-14  
 Daiktas: žemės sklypas Nr. 4400-1822-3213, aprašytas p. 2.1.  
 Įregistravimo pagrindas: 2014-12-02 Pirkimo - pardavimo sutartis Nr. 6396  
 Įrašas galioja: Nuo 2014-12-10

## 5. Valstybės ir savivaldybių žemės patikėjimo teisė: įrašų nėra

## 6. Kitos daiktinės teisės: įrašų nėra

## 7. Juridiniai faktai:

7.1. Asmeninė nuosavybė  
 Daiktas: žemės sklypas Nr. 4400-1822-3213, aprašytas p. 2.1.  
 Įregistravimo pagrindas: 2014-12-02 Pirkimo - pardavimo sutartis Nr. 6396  
 Įrašas galioja: Nuo 2014-12-10

## 8. Žymos:

8.1. Apribojimas pagal Žemės ūkio paskirties žemės įsigijimo laikinąjį įstatymą nekeisti pagrindinės žemės naudojimo paskirties 5 metus  
 Daiktas: žemės sklypas Nr. 4400-1822-3213, aprašytas p. 2.1.  
 Įregistravimo pagrindas: 2009-04-16 Priėmimo - perdavimo aktas Nr. 167  
 2009-04-16 Valstybinės žemės sklypo pirkimo - pardavimo sutartis Nr. 1716  
 Įrašas galioja: Nuo 2009-04-28

## 9. Specialiosios žemės ir miško naudojimo sąlygos:

9.1. XXIX. Paviršinio vandens telkinių apsaugos zonos ir pakrantės apsaugos juostos  
 Daiktas: žemės sklypas Nr. 4400-1822-3213, aprašytas p. 2.1.  
 Įregistravimo pagrindas: 2009-02-24 Apskritis viršinininko įsakymas Nr. V-482  
 Plotas: 1.20 ha  
 Įrašas galioja: Nuo 2009-03-10

9.2. XXI. Žemės sklypai, kuriuose įrengtos valstybei priklausančios melioracijos sistemos bei įrenginiai  
 Daiktas: žemės sklypas Nr. 4400-1822-3213, aprašytas p. 2.1.  
 Įregistravimo pagrindas: 2009-02-24 Apskritis viršinininko įsakymas Nr. V-482  
 Plotas: 0.60 ha  
 Įrašas galioja: Nuo 2009-03-10

9.3. II. Kelių apsaugos zonos  
 Daiktas: žemės sklypas Nr. 4400-1822-3213, aprašytas p. 2.1.  
 Įregistravimo pagrindas: 2009-02-24 Apskritis viršinininko įsakymas Nr. V-482  
 Plotas: 0.09 ha  
 Įrašas galioja: Nuo 2009-03-10

## 10. Daikto registravimas ir kadastro žymos:

10.1. Suformuotas naujas (daikto registravimas)  
 Daiktas: žemės sklypas Nr. 4400-1822-3213, aprašytas p. 2.1.  
 Įregistravimo pagrindas: 2009-02-24 Apskritis viršinininko įsakymas Nr. V-482  
 Įrašas galioja: Nuo 2009-03-10

## 11. Registro pastabos ir nuorodos: įrašų nėra

12. Kita informacija: įrašų nėra

13. Informacija apie duomenų sandoriui tikslinimą: įrašų nėra

2016-10-11 07:07:01

Dokumentą atspausdino

TADAS SURVILA



## VALSTYBĖS ĮMONĖ REGISTRŲ CENTRAS

Vincu Kudirkos g. 18-3, 03105 Vilnius, tel. (8 5) 2688 262, faks. (8 5) 2688 311, el.p. info@registrucentras.lt

## NEKILNOJAMOJO TURTO REGISTRO CENTRINIO DUOMENŲ BANKO IŠRAŠAS

2016-10-11 07:04:33

## 1. Nekilnojamojo turto registre įregistruotas turtas:

Registro Nr.: 44/1617086  
 Registro tipas: Žemės sklypas  
 Sudarymo data: 2013-07-03  
 Tauragės r. sav., Mažonų sen., Mažonų k.  
 Registro tvarkytojas: Valstybės įmonės Registrų centro Tauragės filialas

## 2. Nekilnojamieji daiktai:

2.1.

Žemės sklypas  
 Tauragės r. sav., Mažonų sen., Mažonų k.  
 Unikalus daikto numeris: 4400-2696-8360  
 Žemės sklypo kadastro numeris ir kadastro vietovės pavadinimas: 7736/0003:621 Mažonų k.v.  
 Daikto pagrindinė naudojimo paskirtis: Žemės ūkio  
 Žemės sklypo naudojimo būdas: Kiti žemės ūkio paskirties žemės sklypai  
 Žemės sklypo plotas: 1.2026 ha  
 Žemės ūkio naudmenų plotas viso: 0.9086 ha  
 iš jo: ariamos žemės plotas: 0.9086 ha  
 Kitos žemės plotas: 0.2940 ha  
 Nusausintos žemės plotas: 1.2026 ha  
 Žemės ūkio naudmenų našumo balas: 33.6  
 Matavimų tipas: Žemės sklypas suformuotas atliekant kadastrinius matavimus  
 Indeksuota žemės sklypo vertė: 706 Eur  
 Žemės sklypo vertė: 441 Eur  
 Vidutinė rinkos vertė: 1620 Eur  
 Vidutinės rinkos vertės nustatymo data: 2016-04-28  
 Vidutinės rinkos vertės nustatymo būdas: Masinis vertinimas  
 Kadastro duomenų nustatymo data: 2012-11-07

## 3. Daikto priklausiniai iš kito registro: įrašų nėra

## 4. Nuosavybė:

4.1.

Nuosavybės teisė  
 Savininkas: LINA VYDMANTIENĖ, gim. 1971-04-30  
 REGIMANTAS VYDMANTAS, gim. 1969-09-06  
 Daiktas: žemės sklypas Nr. 4400-2696-8360, aprašytas p. 2.1.  
 Įregistravimo pagrindas: 2016-06-02 Pirkimo - pardavimo sutartis Nr. 3380  
 Įrašas galioja: Nuo 2016-06-04

## 5. Valstybės ir savivaldybių žemės patikėjimo teisė: įrašų nėra

## 6. Kitos daiktinės teisės : įrašų nėra

## 7. Juridiniai faktai:

7.1.

Bendroji jungtinė sutuoktinių nuosavybė  
 Daiktas: žemės sklypas Nr. 4400-2696-8360, aprašytas p. 2.1.  
 Įregistravimo pagrindas: 2016-06-02 Pirkimo - pardavimo sutartis Nr. 3380  
 Įrašas galioja: Nuo 2016-06-04

## 8. Žymos: įrašų nėra

## 9. Specialiosios žemės ir miško naudojimo sąlygos:

9.1.

XXI. Žemės sklypai, kuriuose įrengtos valstybei priklausančios melioracijos sistemos bei įrenginiai  
 Daiktas: žemės sklypas Nr. 4400-2696-8360, aprašytas p. 2.1.  
 Įregistravimo pagrindas: 2013-07-10 Nacionalinės žemės tarnybos teritorinio skyriaus vedėjo sprendimas Nr. 34SK-(14.34.110)-827  
 Plotas: 1.2026 ha  
 Įrašas galioja: Nuo 2014-11-27

9.2.

II. Kelių apsaugos zonos  
 Daiktas: žemės sklypas Nr. 4400-2696-8360, aprašytas p. 2.1.  
 Įregistravimo pagrindas: 2013-07-10 Nacionalinės žemės tarnybos teritorinio skyriaus vedėjo sprendimas Nr. 34SK-(14.34.110)-827  
 Plotas: 0.2231 ha  
 Įrašas galioja: Nuo 2014-11-27

## 10. Daikto registravimas ir kadastro žymos:

10.1.

Kadastrinius matavimus atliko (kadastro žyma)  
 UAB "Pamario krašto projektai", a.k. 300160227  
 Daiktas: žemės sklypas Nr. 4400-2696-8360, aprašytas p. 2.1.  
 Įregistravimo pagrindas: 2012-11-07 Nekilnojamojo daikto kadastro duomenų byla Kvalifikacijos pažymėjimas Nr. 2M-M-280  
 Įrašas galioja: Nuo 2013-07-11

10.2.

Suformuotas naujas (daikto registravimas)  
 Daiktas: žemės sklypas Nr. 4400-2696-8360, aprašytas p. 2.1.  
 Įregistravimo pagrindas: 2013-06-28 Nacionalinės žemės tarnybos teritorinio skyriaus vedėjo sprendimas Nr. 34SK-(14.34.110)-769  
 2013-07-10 Nacionalinės žemės tarnybos teritorinio skyriaus vedėjo sprendimas Nr. 34SK-(14.34.110)-827  
 Įrašas galioja: Nuo 2013-07-11

## 11. Registro pastabos ir nuorodos: įrašų nėra

12. Kita informacija: įrašų nėra

13. Informacija apie duomenų sandoriui tikslinimą: įrašų nėra

2016-10-11 07:04:33

Dokumentą atspausdino

TADAS SURVILA





**LIETUVOS GEOLOGIJOS TARNYBOS  
PRIE APLINKOS MINISTERIJOS  
DIREKTORIUS**

**ĮSAKYMAS  
DĖL TAURAGĖS RAJONO MAŽONŲ III SMĖLIO IR ŽVYRO TELKINIO IŠTEKLIŲ  
APROBAVIMO IR ĮRAŠYMO ŽEMĖS GELMIŲ REGISTRO ŽEMĖS GELMIŲ  
IŠTEKLIŲ DALYJE**

2016 m. gruodžio 7 d. Nr. 1-*239*  
Vilnius

Vadovaudamasi Lietuvos geologijos tarnybos prie Aplinkos ministerijos nuostatų 9.1.2, 9.2.3, 9.3.1 ir 16.4 punktais bei Išžvalgytų kietųjų naudingųjų iškasenų išteklių aprobavimo tvarkos aprašo 25 punktu ir atsižvelgdama į Žemės gelmių išteklių skyriaus 2016-12-07 išvadą, teikiamą išnagrinėjus UAB „Kelprojektas“ pateiktus Tauragės rajono Mažonų III smėlio ir žvyro telkinio detalios žvalgybos ataskaitos duomenis ir dokumentus:

1. A p r o b u o j u pagal 2016 m. spalio 19 d. būklę Tauragės rajono Mažonų III smėlio ir žvyro telkinio detaliai išžvalgytus spėjamai vertingus išteklius (bendrame 8,28 ha plote, identifikavimo kodas 331):

**smėlio 7,67 ha plote – 376 tūkst. kub. m,  
žvyro 2,27 ha plote – 43 tūkst. kub. m.**

**iš jų po vietinės reikšmės kelio apsaugos zonoje:**

**smėlio 0,46 ha plote – 21 tūkst. kub. m,  
žvyro 0,41 ha plote – 12 tūkst. kub. m.**

Smėlis ir žvyras tinka automobilių kelių gruntams gaminti pagal standarto LST 1331:2002 lt (automobilių kelių gruntai) reikalavimus;

2. P a v e d u Žemės gelmių išteklių skyriui įrašyti Žemės gelmių registro Žemės gelmių išteklių dalyje šiuo įsakymu aprobuotus Mažonų III smėlio ir žvyro telkinio išteklius.

Direktorius

Jonas Satkūnas

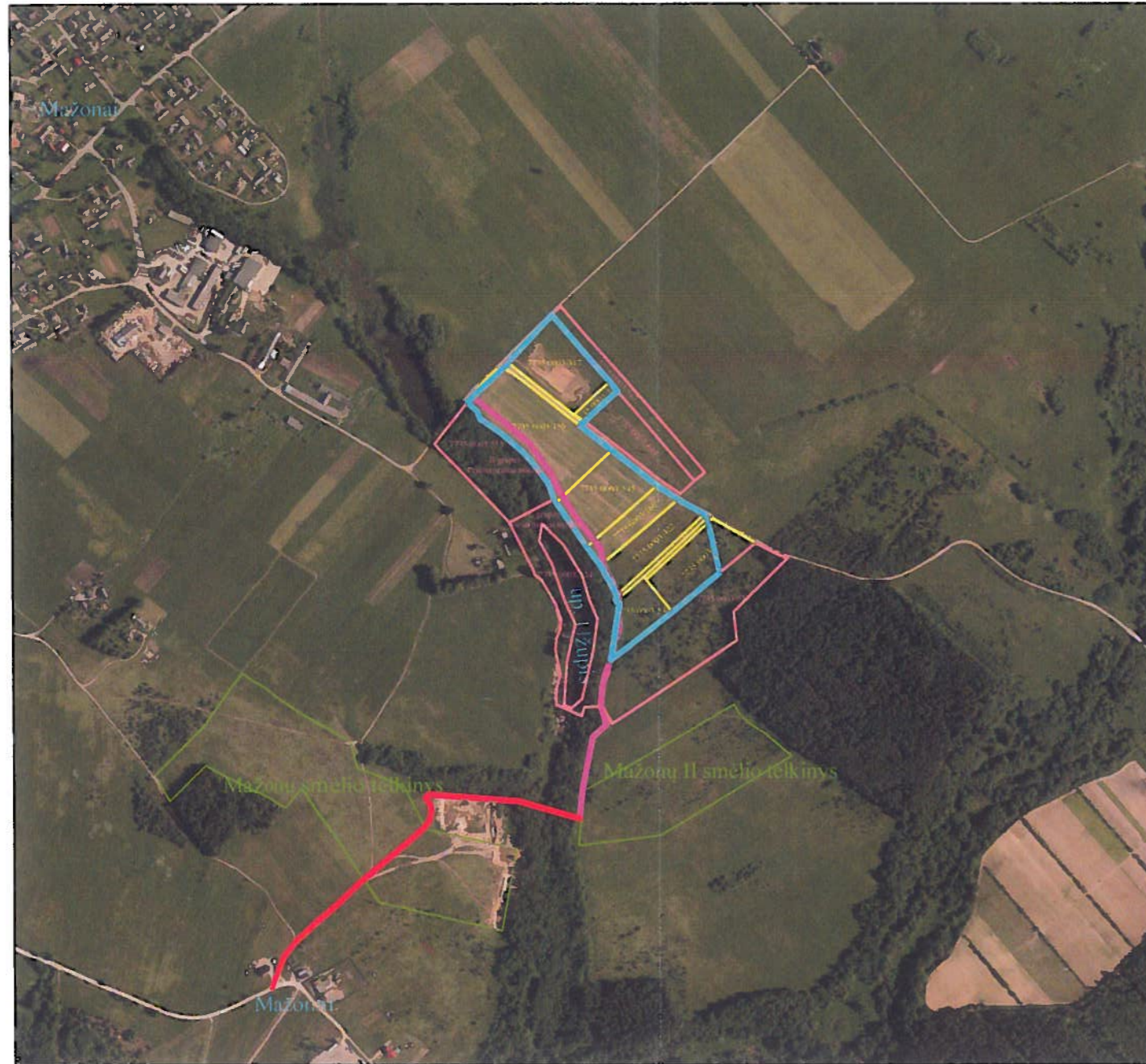
Parengė  
V. Januška

**Konija tikra**

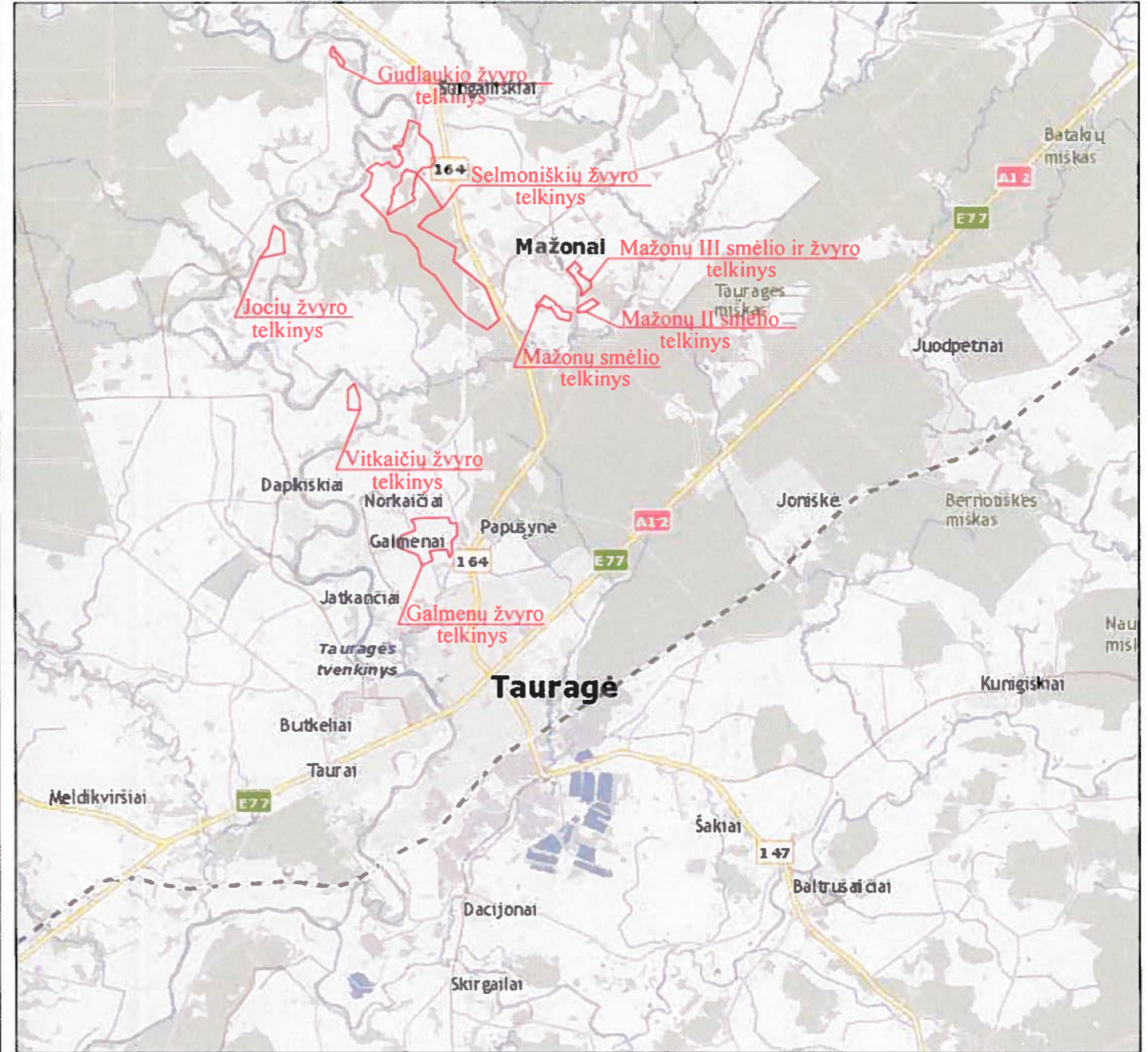
*Elvyra Žemaitienė*  
teisės ir personalo skyriaus  
vyresnioji referentė  
Elvyra Žemaitienė  
*2016-12-07*

*48*

# Mažonų III smėlio ir žvyro telkinio vietos planas su gretimybėmis



M 1:10000



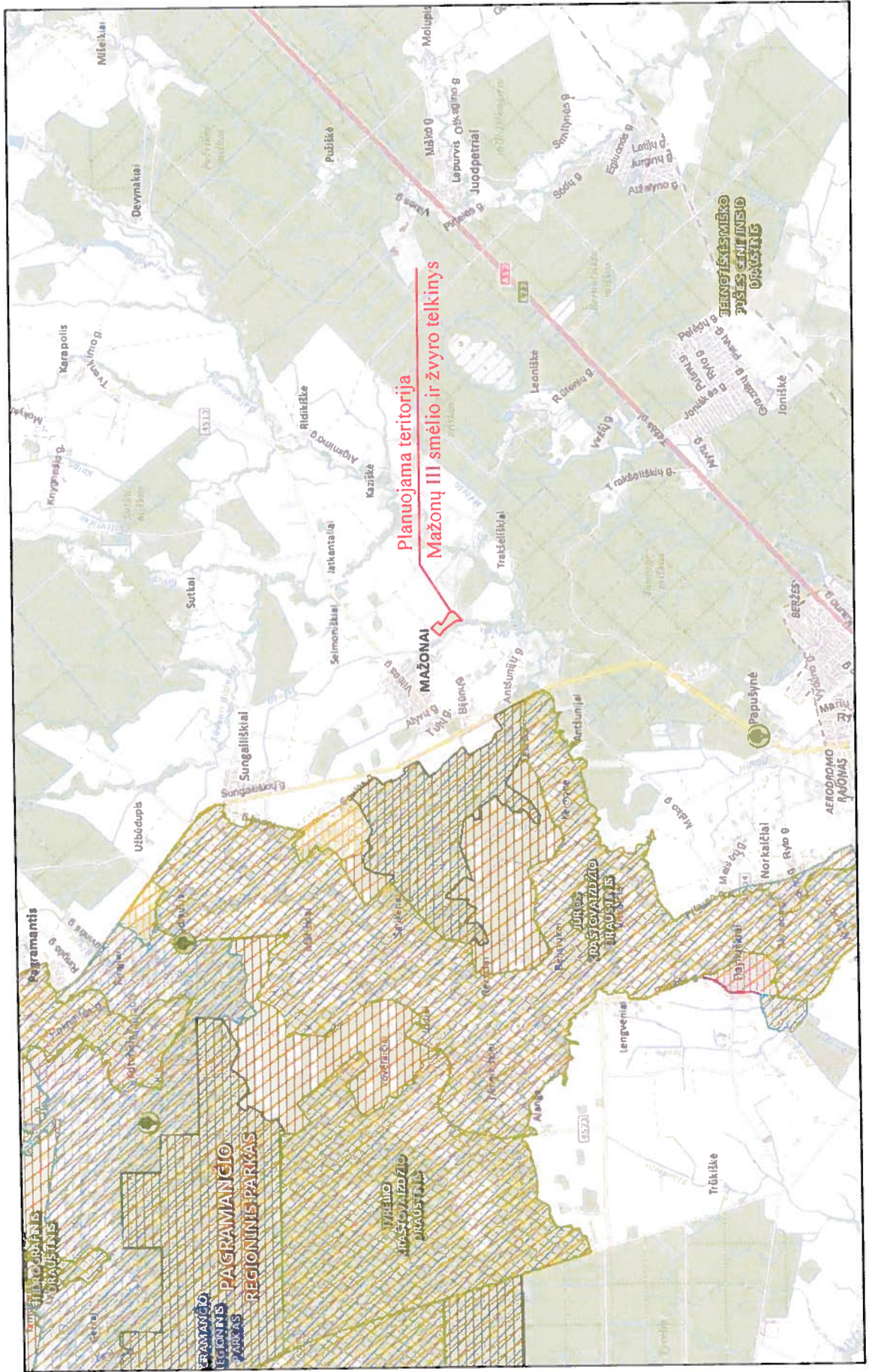
M 1:100000

| Plotas, ha | Kadastrinis Nr. |
|------------|-----------------|
| 2,3800     | 7735/0003:159   |
| 1,2000     | 7735/0003:545   |
| 0,7500     | 7735/0003:160   |
| 0,8800     | 7735/0003:422   |
| 0,1700     | 7735/0003:523   |
| 1,3500     | 7735/0003:317   |
| 0,1400     | 7735/0003:324   |
| 1,2026     | 7735/0003:621   |
| 0,6530     | 7735/0003:536   |

- Žemės sklypų ribos (bendras plotas 8,7256 ha)
- Detaliai išžvalgytų Mažonų III telkinio išteklių apskaičiavimo kontūras (8,28 ha)/PŪV plotas
- Esamas žaliavos transportavimo kelias (nuo Mažonų II karjero iki Anštunijų g., kuriuo patenkama į krašto kelią Nr. 164 Mažeikiai-Plungė-Tauragė)
- Projektuojamas žaliavos transportavimo kelias (nuo PŪV iki Mažonų II karjero)
- Gretimų žemės sklypų ribos
- UAB "Mažonų karjerai" (PŪV organizatoriaus) naudojamų žvyro ir smėlio telkinių ribos



Saugomų teritorijų kadastro žemėlapis ištrauka



Kultūros vertybių registro žemėlapis ištrauka

